



Regionalt

Arbeidskraftløft

Rapport for Vestfold og Telemark
2025



Gjennom Arbeidskraftløftet leder NHO og Nav an i et samarbeid mellom bedrifter, myndigheter og andre parter for å finne løsninger tilpasset regionale behov. Nå kreves det handling for å sikre nok kompetanse til fremtidens arbeidsliv. NHO og Nav har felles interesse av å legge til rette for å møte bedriftenes behov for kompetent arbeidskraft og få flere som står utenfor inn i arbeidslivet. Målet er å få flere hender og hoder i jobb.

Samarbeidet har en regional tilnærming. Arbeidskraftløftet skal gi innsikt om arbeidsmarkedet og bedriftenes utfordringer i de ulike delene av landet og foreslå aktiviteter og tiltak. En viktig del av arbeidet har vært å identifisere lokale behov og muligheter i regionene - og hva som kan gjøres i fellesskap. Gjennom høsten 2024 er det gjennomført regionale innspillmøter med representanter fra næringslivet, Nav og andre aktører. Rapportene skal danne grunnlag for det videre arbeidet med tiltakene og partnerskapet i hver enkelt region.

ISBN | Januar 2025

Innhold

Forord fra regiondirektørene.....	5
1. Kamp om arbeidskraften	8
1.1 Arbeidskraftsituasjonen nå og fremover.....	8
1.2 Kampen om arbeidskraften blir størst i distriktene	12
2. Situasjonen i Vestfold og Telemark.....	18
Speira Holmestrand - Et forbilde innen opplæring og inkludering.....	21
3. Fem harde fakta om arbeidsmarkedet.....	24
3.1 Kompetansesgap: 6 av 10 bedrifter får ikke dekket kompetansebehovet....	24
3.2 Høyt sykefravær: 170 000 årsverk går tapt	28
3.3 For mange står utenfor: En av fire er ikke i jobb eller utdanning.....	30
3.4 Unge: 120 000 unge er ikke i jobb eller utdanning.....	32
3.5 For kort arbeidsliv: Bare 1 av 3 over 55 år er i jobb.....	34
4. Potensialet for å øke tilbudet av arbeidskraft.....	38
Heidelberg - Inkluderer og tilrettelegger for flere	41
5. Ti tiltak i Vestfold og Telemark	44
Matbørsen - Norskopplæring, samarbeid og talentutvikling.....	47
Statistikkgrunnlag	50
Verktøykasse.....	51

Forord fra regiondirektørene

Arbeidslivet mangler arbeidskraft, og alt for mange mennesker, med ressurser og ønske om å få en jobb, står utenfor arbeidslivet. Samtidig vil den yrkesaktive delen av befolkningen blir redusert. Derfor må NHO og Nav fremover ta en større rolle sammen med bedriftene for å bedre inkluderingen og kompetansehevingen. Flere må få mulighet til å benytte sin restarbeidsevne på arbeidsplassen for å sikre bedriftene nok flinke hender og kloke hoder.

Vi styrker vårt samarbeid gjennom *Arbeidskraftløftet*. Vi skal utfordre- og utvikle samarbeid med arbeidstakerorganisasjonene, kommunene, fylkeskommunene og våre høyere utdanningsinstitusjoner. Vi skal sikre gode partnerskap som kan bidra til at bedriftene våre får nok folk, og for at de som står utenfor i større grad kommer innenfor. Vi vil jobbe for å redusere sykefraværet og for at flere ønsker å stå lengre i jobb. Vi har bruk for alle.

Kristin Saga
Regiondirektør i NHO Vestfold og Telemark

Jobben er startet, og det første vi i regionen har gjort er å snakke med NHOs medlemsbedrifter om deres utfordringer, hva de gjør for å sikre nok arbeidskraft og ikke minst hva vi sammen kan gjøre for å oppnå enda mer. Våre felles virkemidler skal bidra til at vi treffer riktige tiltak for å nå våre målsettinger om å få flere i jobb. I tillegg til at dette vil bidra til å gjøre regionen mer attraktiv vil det også bidra til at verdiskapingen øker.

NHO, Nav, LO, fylkeskommunene og KS har høye ambisjoner når vi sammen har startet på denne viktige jobben. *Arbeidskraftløftet* handler om å få flere i jobb for å få jobben gjort. Tusen takk til alle bedriftene som har bidratt med å gi oss mer kunnskap om utfordringsbildet! Dette danner grunnlaget for de tiltakene vi vil jobbe med i tida som kommer.

Anders Anundsen
Direktør Nav Vestfold og Telemark



Kapittel 1

Kamp om arbeidskraften

Kamp om arbeidskraften

1.1 Arbeidskraftsituasjonen nå og fremover

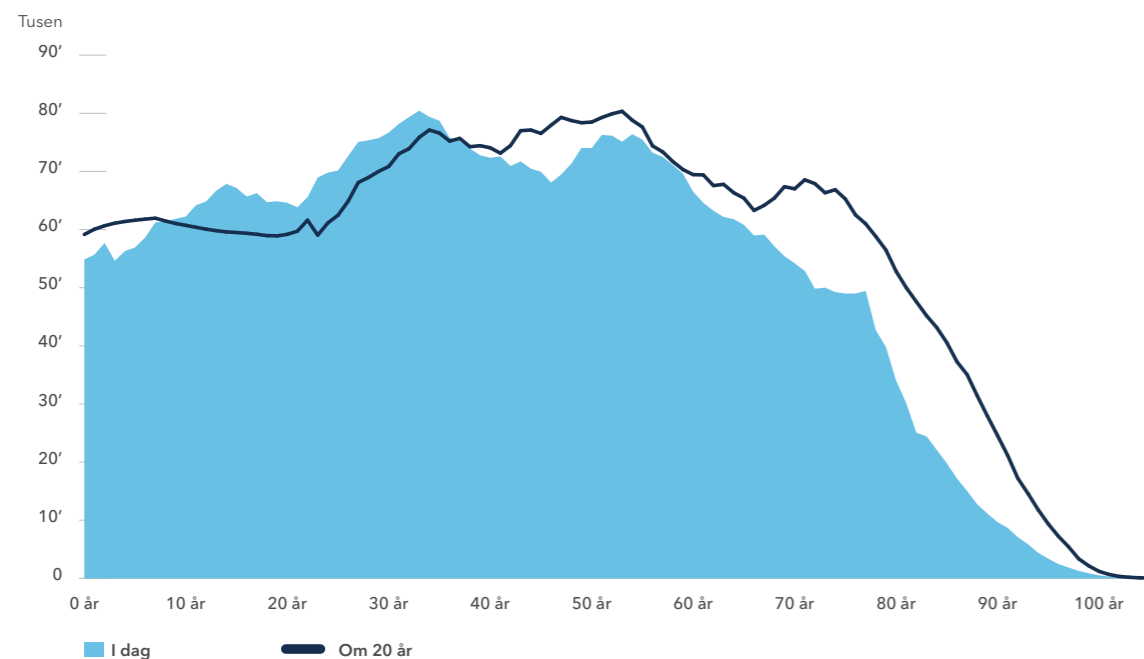
Vi blir eldre. De neste 20 årene vil Norges befolkning vokse fra 5,5 til 6 millioner¹, men nær hele veksten vil skje i gruppen over 60 år. Det vil si at vi blir flere eldre, men ikke flere yngre, og at veksten i tilbudet av arbeidskraft derfor vil stagnere.

Det vil bli større kamp om arbeidskraften fremover. Norge har tidligere opplevd en jevn tilvekst av arbeidstakere - hele 35 000 nye personer hvert år de siste 20 årene.² Fremover blir det annerledes. De neste

20 årene forventes det kun en økning på 2 000 personer i arbeidsfør alder per år. Samtidig forventes privat næringsliv inkludert petroleumssektoren å redusere sysselsettingen med 3-4 000 sysselsatte årlig. Dette vil ha store konsekvenser for hvordan vi kan møte samfunnets behov. I tillegg har den internasjonale utviklingen, med mer uro og krig i Europa, bidratt til at vi nå må bruke mer ressurser og arbeidskraft i Forsvaret. For enkelte bedrifter og bransjer vil kampen om kvalifisert arbeidskraft bli den største utfordringen de står overfor.

FIGUR 1: Vi blir flere eldre og færre yngre

Befolknings sammensetning i dag og om 20 år etter alder



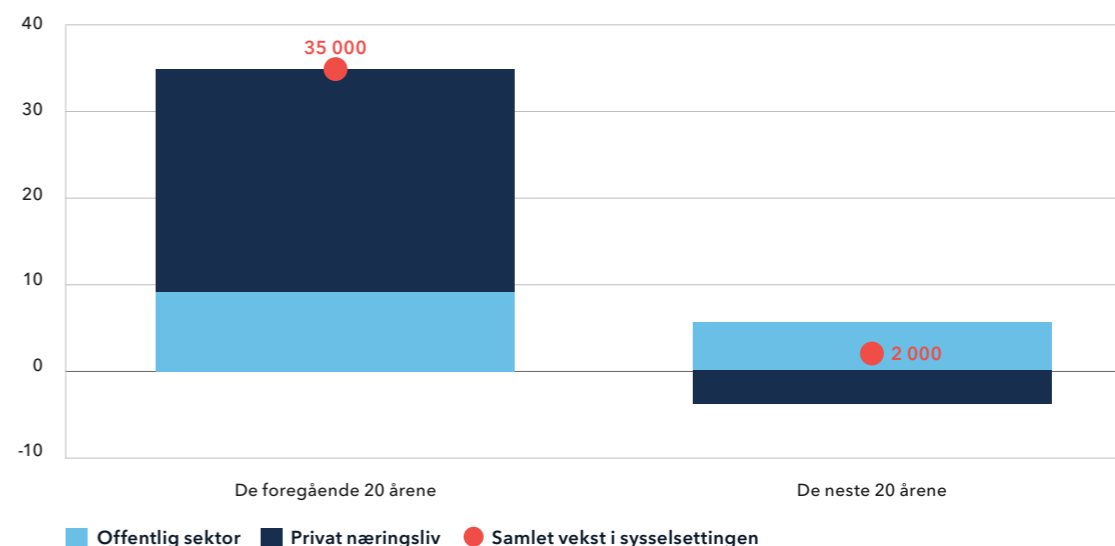
Kilde: SSBs befolkningsframskrivninger (Middelalternativet MMMM), 2022 / NHO

¹ Ifølge NHOs beregninger basert på SSBs befolkningsframskrivninger 2022

² Meld. St. 31 (2023-2024) Perspektivmeldingen 2024, s. 46.

FIGUR 2: Privat næringsliv taper kampen om arbeidskraft*

Historisk utvikling og fremskrivning av sysselsettingen etter sektor. Per år. 1 000 personer



*Privat næringsliv inkl. også offentlig eide selskaper

Kilde: Perspektivmeldingen 2024/NHO

Det er et stort og økende behov for arbeidskraft innen helse og omsorg. Med flere eldre blir det også flere pleietrengende og mengden omsorgsoppgaver vil derfor vokse. Samtidig blir vi færre til å utføre dem. Smartere løsninger kan legge til rette for at utfordringene kan løses med mindre arbeidskraft. Men dersom vi fortsetter som før må det økte behovet dekkes inn med flere sysselsatte. Det innebærer at en av fire må jobbe innenfor helse- og omsorg om 30 år. Sammenlignet med dagens en av fem betyr dette 5 000 flere ansatte i helse- og omsorgssektoren *hvert eneste år*.³ Og kampen om arbeidskraften til andre næringer og sektorer vil bli større.

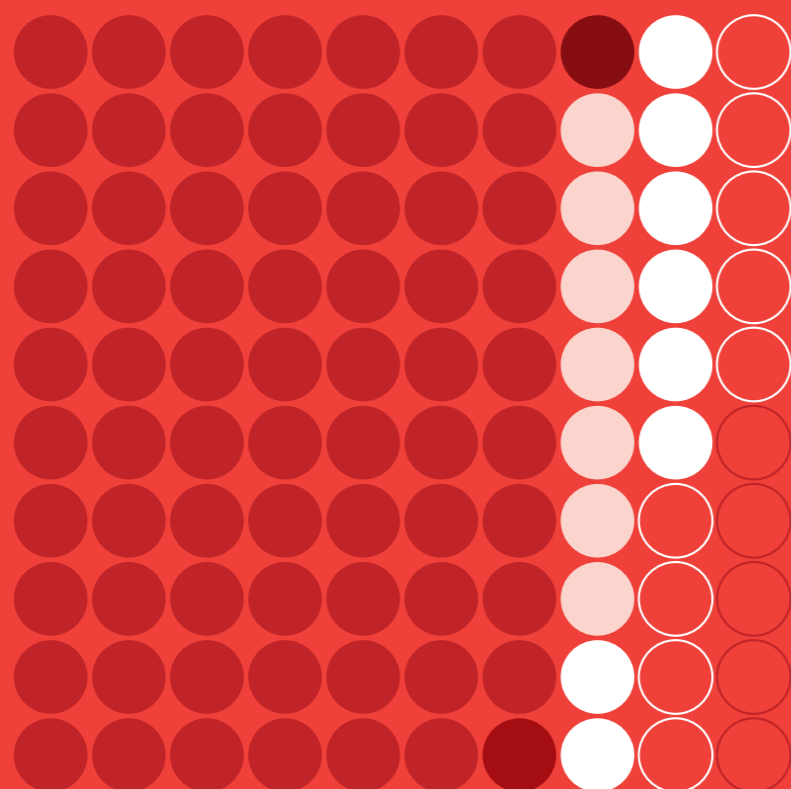
En av fire mellom 15 og 74 år er ikke i utdanning eller jobb. Mange kommer ikke inn, får ikke fotfeste eller slutter i arbeidslivet tidlig. Det er naturlig at de aller eldste slutter i jobb og går over på ulike pensjonsordninger, men dersom vi tenker fremover så er også de eldste en gruppe som kan øke yrkesdeltakelsen. Pensjonsreformen, bedre helse og høyere utdanning bidrar blant annet til å øke forventet gjennomsnittlig avgangsalder med to år fram til 2060.

³ Meld. St. 31 (2023-2024) Perspektivmeldingen 2024, s. 46.

FIGUR 3:

Andel i arbeid, utdanning, trygd, pensjon mv.

Befolkningen 15-74 år etter arbeidsmarkedsstatus. En prikk = 1 %.



- Sysselsatte
- Registrerte arbeidsledige
- Deltakere på arbeidsmarkeditiltak
- Andre
- Under ordinær utdanning
- Mottakere av arbeidsavklaringspenger / uføretrygd
- Mottakere av AFP/alderspension

Kilde: SSB, 2023



Foto: AdobeStock

Arbeid er viktig, både for samfunnet og enkeltmennesker. For den enkelte betyr det å ha en jobb mye. Fast inntekt, et fellesskap med kollegaer og følelsen av å bidra med noe er viktig for mange. For samfunnet er det også viktig at flest mulig er i arbeid. Det er store økonomiske gevinster av å få flere i jobb, av å redusere sykefravær og å få ansatte til å stå lengre i jobb. Både for offentlig og privat sektor er det viktig å få tak i nødvendig kompetanse til å utføre de arbeidsoppgavene som skal gjøres.

Det er høy deltakelse i arbeidslivet i Norge med flere i arbeid og utdanning enn i de fleste andre land. Høy andel sysselsatte kvinner, unge og eldre bidrar særlig til dette.⁴ **Men det er ikke nok.**

Vi må få flere i jobb, og holde folk i jobb. Regjeringen har satt et mål om 150 000 flere i jobb fram til 2030. Det betyr en økning fra dagens sysselsetningsandel på 80,4 prosent til 82 prosent i kjernealdersgruppen 20-64 år.⁵ Det er ambisiøst, men ikke umulig. Land vi liker å sammenligne oss med, som Island, Nederland og Sverige, har sysselsetting rundt dette nivået.

⁴ NOU 2024:11 Lavlønn i Norge. s.64.

⁵ Meld. St. 31 (2023-2024) Perspektivmeldingen 2024.

1.2 Kampen om arbeidskraften blir størst i distriktene

Mindre og mer grisgrendte kommuner har færre yrkesaktive. Økt levealder og fraflytting av unge gjør at halvparten av norske kommuner vil få redusert andelen yrkesaktive de neste tiårene. For kommuner i distriktene kan det bety færre enn to yrkesaktive per pensjonist. I motsetning til dette vil storbyer som Oslo ha nesten fire personer i jobb per pensjonist.⁶

Omsorgsbehovet er størst i distriktene. Behovet for helse- og omsorgstjenester vil være ujevnt fordelt.

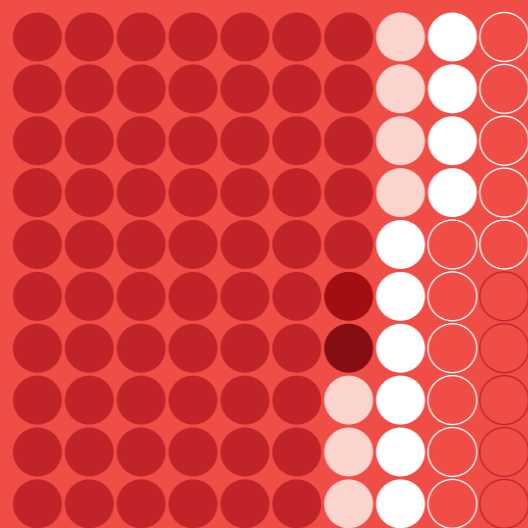
Det største pleiebehovet er knyttet til personer over 80 år. I dag er det nær 20 personer i yrkesaktiv alder per person over 80 år. Om 20 år vil antallet være mer enn halvert. Da vil en av fem personer i de minst sentrale kommunene være over 80 år, mens færre enn en av ti vil være over 80 år i de mest sentrale kommunene. Det betyr at distriktene sitter igjen med færrest tilgjengelige arbeidskraftsressurser til andre sektorer utover behovene i helse og omsorg.

FIGUR 4: REGIONALE TALL

Andel i arbeid, utdanning, trygd, pensjon mv. i Vestfold og Telemark

Befolkningen 15-74 år etter arbeidsmarkedsstatus. En prikk = 1 %.

- Sysselsatte
- Registrerte arbeidsledige
- Deltakere på arbeidsmarkedstiltak
- Under ordinær utdanning
- Mottakere av arbeidsavklaringspenger / uføretrygd
- Mottakere av AFP/alderspension
- Andre



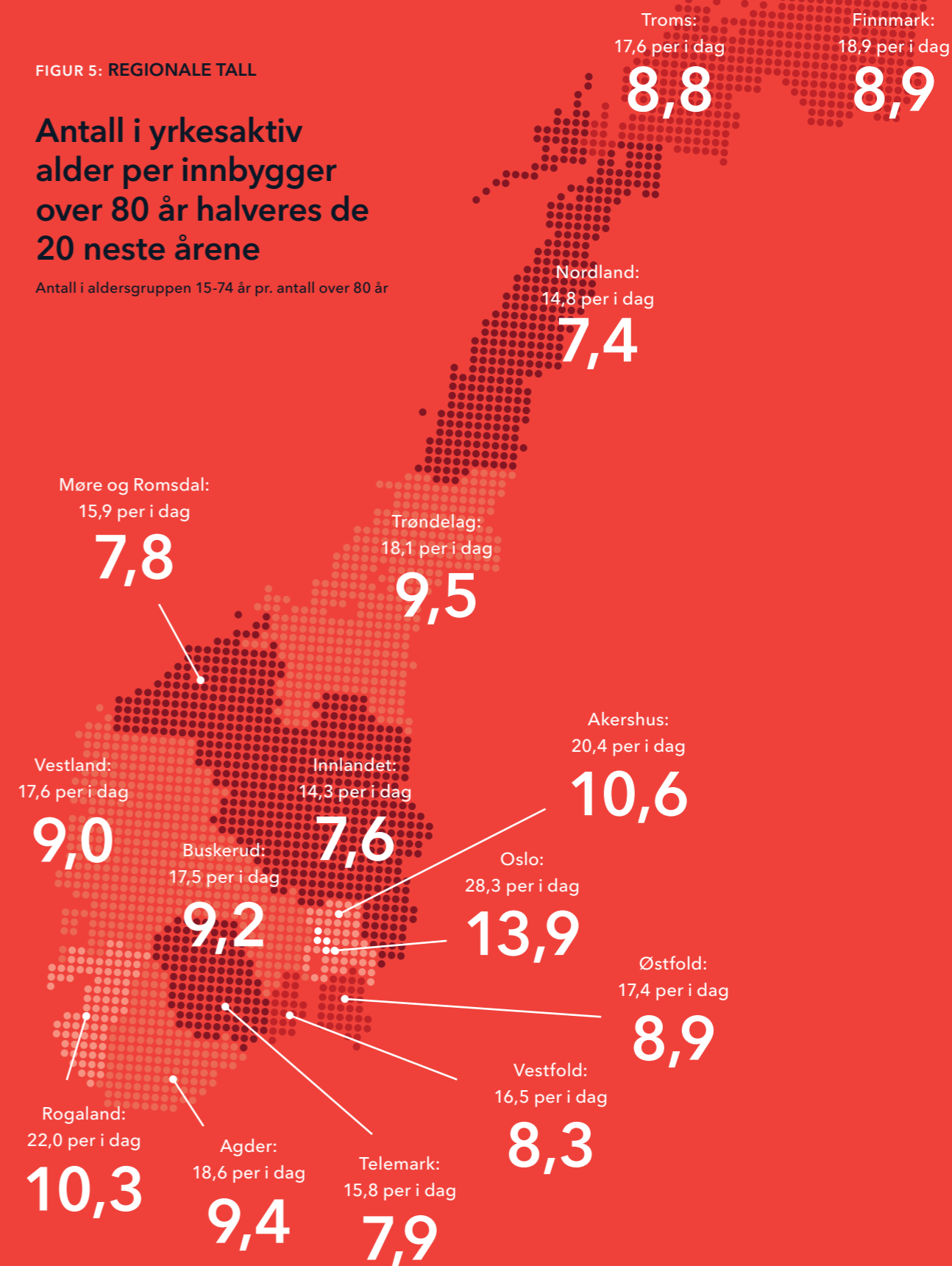
Kilde: SSB, 2023

⁶ SSB, 2022. Folketallet vil krympe i 40 prosent av kommunene fram mot 2050.

FIGUR 5: REGIONALE TALL

Antall i yrkesaktiv alder per innbygger over 80 år halveres de 20 neste årene

Antall i aldersgruppen 15-74 år pr. antall over 80 år

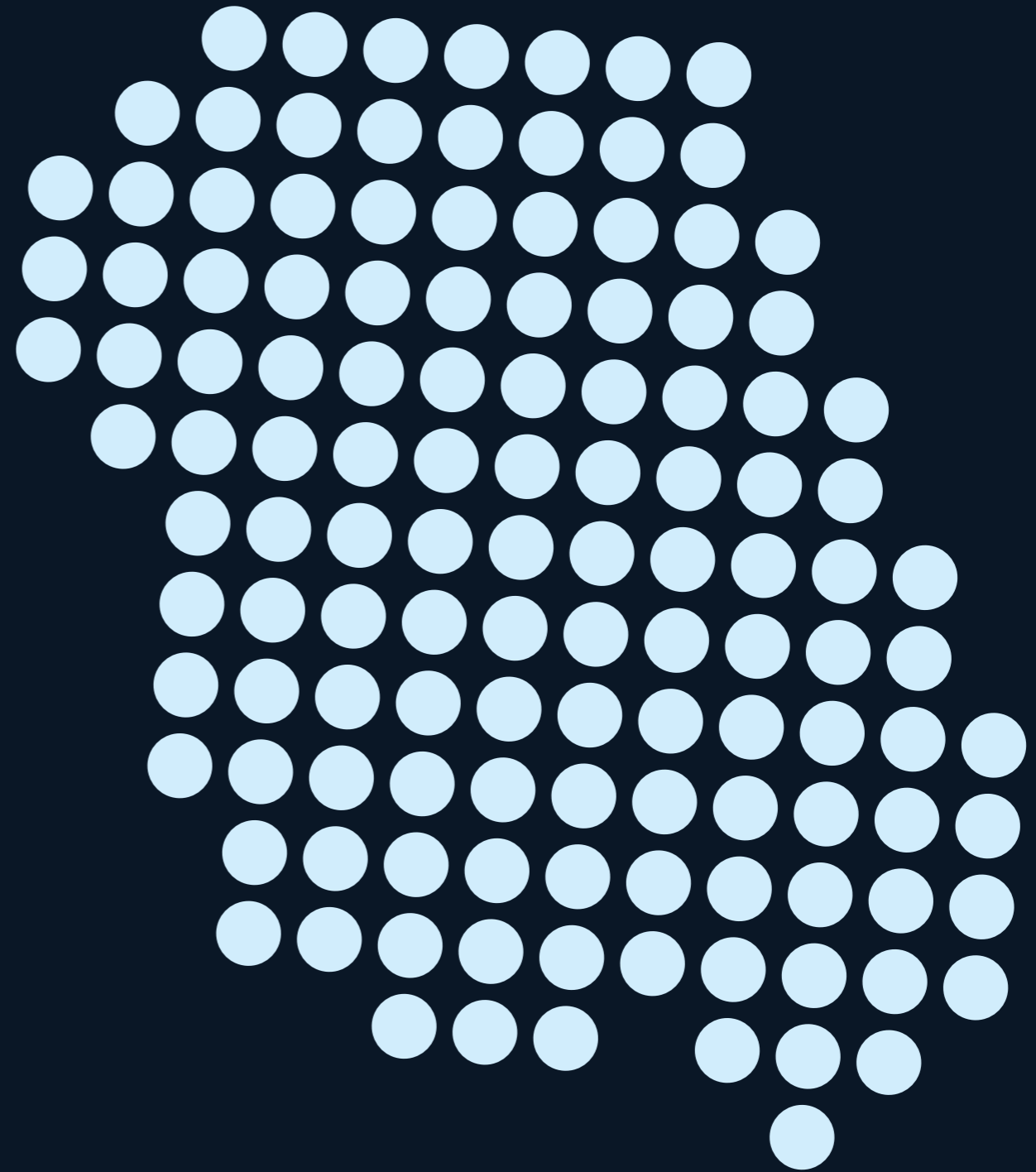


Kilde: SSB, 2022



Kapittel 2

Region Vestfold og Telemark





“

Samarbeid mellom næringsliv og utdanningssektoren er nøkkelen til å møte kompetansebehovene

Heidelberg Materials

Situasjonen i Vestfold og Telemark

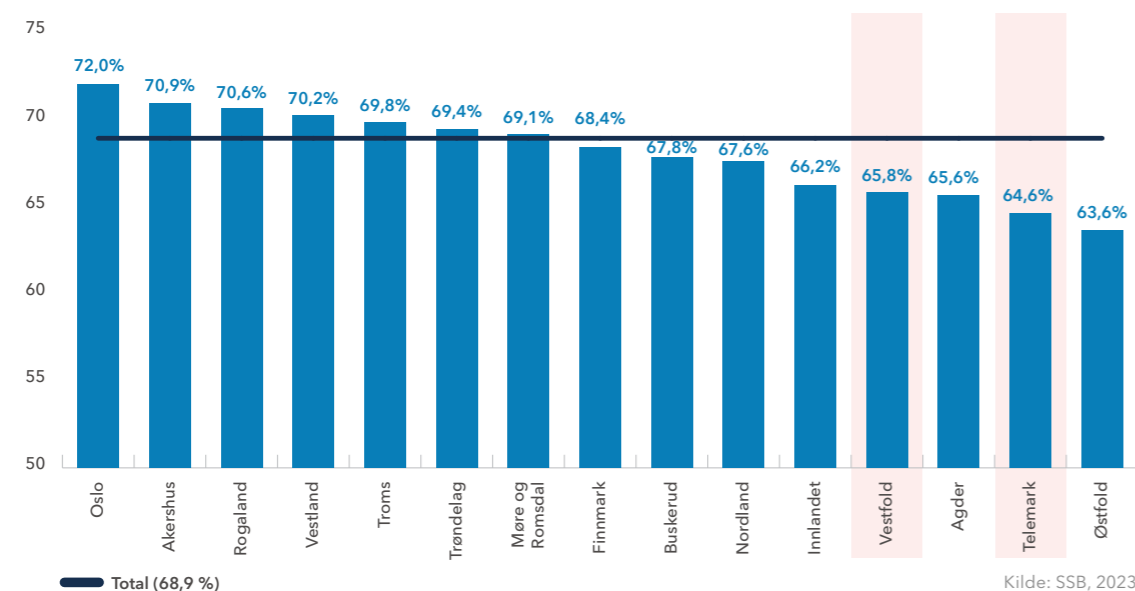
For å forstå de reelle utfordringene i arbeidslivet er det avgjørende å lytte til dem som opplever dem på nært hold. Gjennom innspillmøtene med bedrifter i Vestfold og Telemark 30. oktober og 12. november 2024 ble verdifull innsikt hentet fra næringslivet. Møtene samlet ulike bransjer og tegnet et tydelig bilde av hvilke utfordringer regionen står overfor.

Innspillmøtene avdekket at mangel på kvalifisert arbeidskraft er en gjennomgående utfordring i Vestfold og Telemark. Mange bedrifter rapporterer om vanskeligheter med å finne fagarbeidere, lærlinger og ingeniører. Dette gjelder særlig innen bygg- og anleggssektoren, matproduksjon og teknologiintensive fag. Bedrifter opplever også at det er krevende å rekruttere og beholde arbeidsinnvandrere, som ofte forlater regionen for andre muligheter.

Høyt sykefravær, særlig knyttet til psykisk uhelse og muskel-/skjelettlidelser, setter bedriftene under press. Eldre arbeidstakere står for en stor del av arbeidsstyrken i flere bransjer, og det er utfordrende å tilrettelegge for at disse kan og ønsker å stå i jobb lengre. Helsekøer og begrenset tilgang til graderte sykmeldinger forsterker situasjonen.

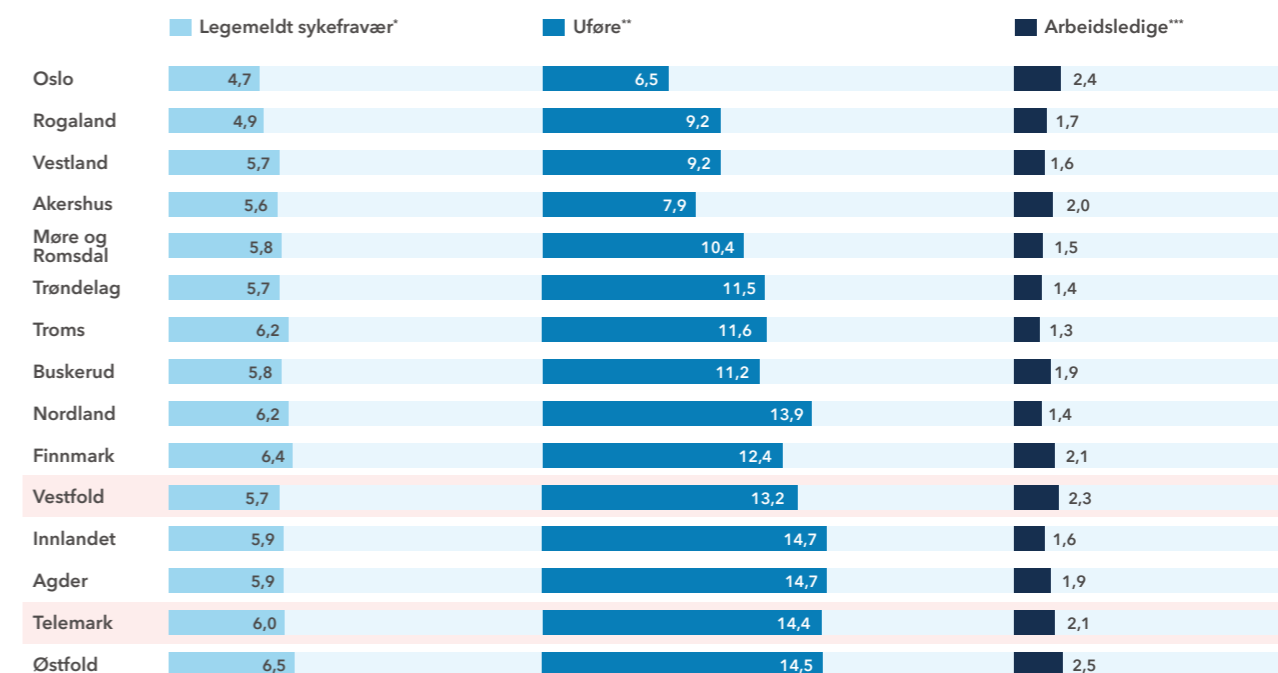
FIGUR 6: REGIONALE TALL | I jobb

Sysselsatte som andel av befolkningen 15-74 år



¹NHOs kompetansebarometer 2023

FIGUR 7: REGIONALE TALL | Fraværende fra jobb og arbeidsliv



* Legemeldt sykefravær målt som andel av avtalte dagsverk (Kilde: SSB, 2023)

** Uføre som andel av befolkningen i alderen 18-67 år (kilde: SSB, 2023)

*** Registrerte ledige som andel av arbeidsstyrken (Kilde: Nav, november 2024)

Kilde: SSB, 2023 / Nav, 2024

En stor andel av de ansatte i regionen har utenlandsk bakgrunn, og språkferdigheter fremheves som en barriere for effektiv inkludering, spesielt i bransjer der sikkerhet og presisjon er avgjørende. Mange bedrifter peker også på at utdanningssystemet ikke er tilstrekkelig tilpasset arbeidslivets behov, noe som gjør det vanskelig å rekruttere nyutdannede med riktig kompetanse.

og språkkurs. Disse initiativene bidrar til å inkludere flere i arbeidslivet, samtidig som de styrker kompetansen blant de ansatte. Likevel understrekes behovet for tettere samarbeid mellom næringsliv, Nav og utdanningsinstitusjoner for å sikre at arbeidskraften i Vestfold og Telemark møter fremtidens behov.

Til tross for disse utfordringene er det også lyspunkter. Bedrifter rapporterer om vellykkede tiltak som samarbeid med Nav om arbeidstrening, mentorordninger



Dialog og partnerskap med utdanningsinstitusjoner har gitt verdifull tilgang til lærlinger og fagarbeidere

Speira Holmestrand

Speira Holmestrand

Et forbilde innen opplæring og inkludering

Speira Holmestrand, en industribedrift med spesialisering i valsing og resirkulering av aluminium, har nærmere 450 ansatte fra elleve forskjellige nasjoner. Bedriften er en av regionens største aktører innen opplæring, og et forbilde når det kommer til å rekruttere og utvikle kompetanse i tråd med arbeidslivets behov.

Som opplæringsbedrift tilbyr Speira lære plasser innen fem fagområder og har i 2024 23 lærlinger og 33 praksiskandidater. I tillegg tar de imot 10-15 elever fra videregående skole (VGS 1 og 2) for utplassering, og åpner dørene for voksne på omskolering.

Gjennom samarbeid med Yrkesopplæringsnemda med Vestfold fylkeskommune bidrar bedriften aktivt til å utvikle modeller for utdanning i bedriften. Dette er et ledd i deres mål om å styrke kompetansen i industrien, samtidig som de tar et sosialt ansvar.

Speira er også opptatt av å gi voksne uten formell kompetanse en ny sjanse. Bedriften tilrettelegger for arbeidstakere med lese- og skrivevansker og lav digital kompetanse. Gjennom samarbeid med fylkeskommunen arbeider de for å gi flere muligheten til å oppnå fagbrev. Språkopplæring er også høyt prioritert, ettersom et godt norsk språk er viktig i en industribedrift med fokus på HMS.

Bedriften tar også et aktivt ansvar for å gi voksne uten kompetanse en mulighet. Lese og skrivevansker, i tillegg til lav digital kompetanse, er områder de søker tettere samarbeid med fylkeskommunen om å løse slik at flere voksne kan stå i jobben og kanskje sikre utdanning nok til å få et fagbrev. Bedriften er også tydelige på at det må jobbes med norsk siden språk er veldig viktig i en industribedrift med så høyt fokus på HMS.





Kapittel 3

Fem harde fakta om arbeidsmarkedet

Fem harde fakta om arbeidsmarkedet

En av de største utfordringene vi står overfor fremover er kampen om arbeidskraften. Når arbeidskraft blir en knapp ressurs, er det avgjørende at vi klarer å mobilisere, beholde og utvikle arbeidskraften, slik at størst mulig del av befolkningen er i arbeid og at vi jobber smartere. I det regionale arbeidskraftløftet har vi satt søkelys på *fem harde fakta* om arbeidsmarkedet: kompetansegap, for høyt sykefravær, for mange står utenfor arbeid, unge som ikke er i jobb eller utdanning og for kort arbeidsliv. Nå må vi snu disse harde faktaene om til muligheter.

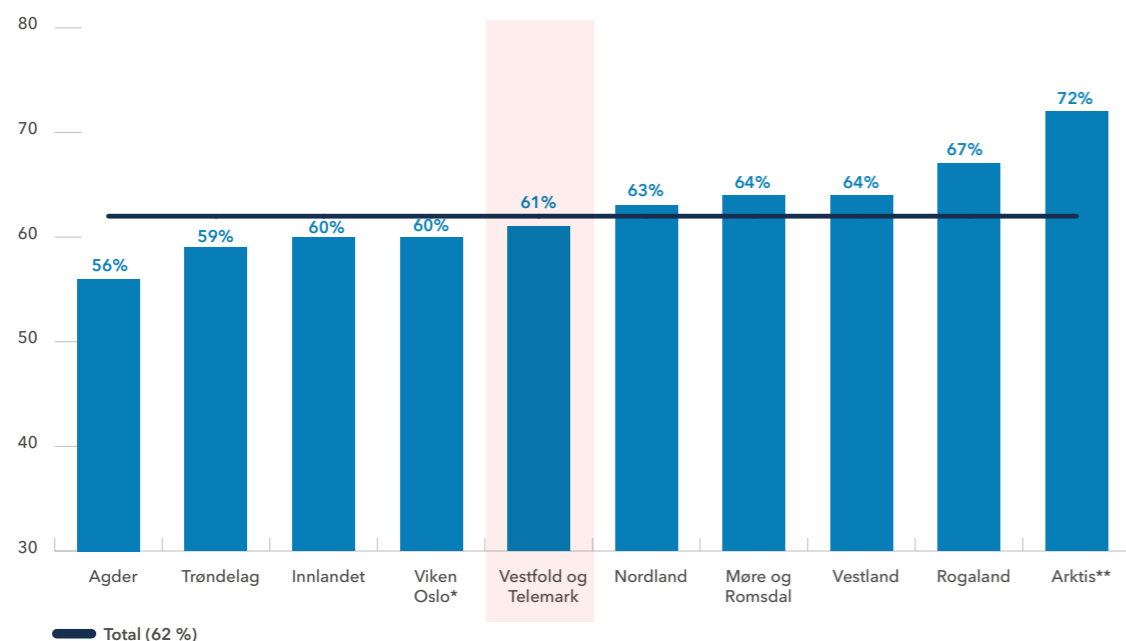
3.1 Kompetansegap: 6 av 10 bedrifter får ikke dekket kompetansebehovet

Norske bedrifter trenger ny kompetanse. Norsk økonomi er i stadig omstilling og arbeidskraften er i bevegelse mellom ulike virksomheter. Etter pandemien har hele seks av ti NHO-bedrifter svart at de mangler arbeidskraft eller nødvendig kompetanse.⁷ Spesielt innen IKT, yrkesfag og ingeniørfag er mangelen på kvalifisert

arbeidskraft stor. Konsekvensene er betydelige: Over en tredel av bedriftene rapporterer om negative effekter, som tapte kunder og markedsandeler. Nesten halvparten av disse har måttet skrinlegge eller utsette utviklingsprosjekter, mens mer enn 25 prosent har redusert driften.

FIGUR 8: REGIONALE TALL | Udekket kompetansebehov i bedriftene

Andel som svarer i stor eller i noen grad på spørsmålet "i hvilken grad de har et udekket kompetansebehov".



Kilde: NHO kompetansebarometer 2023

* Østfold, Akershus, Buskerud, Oslo
** Troms, Finnmark, Svalbard

⁷ NHOs kompetansebarometer 2023.

Hvorfor mangler bedriftene arbeidskraft og kompetanse?

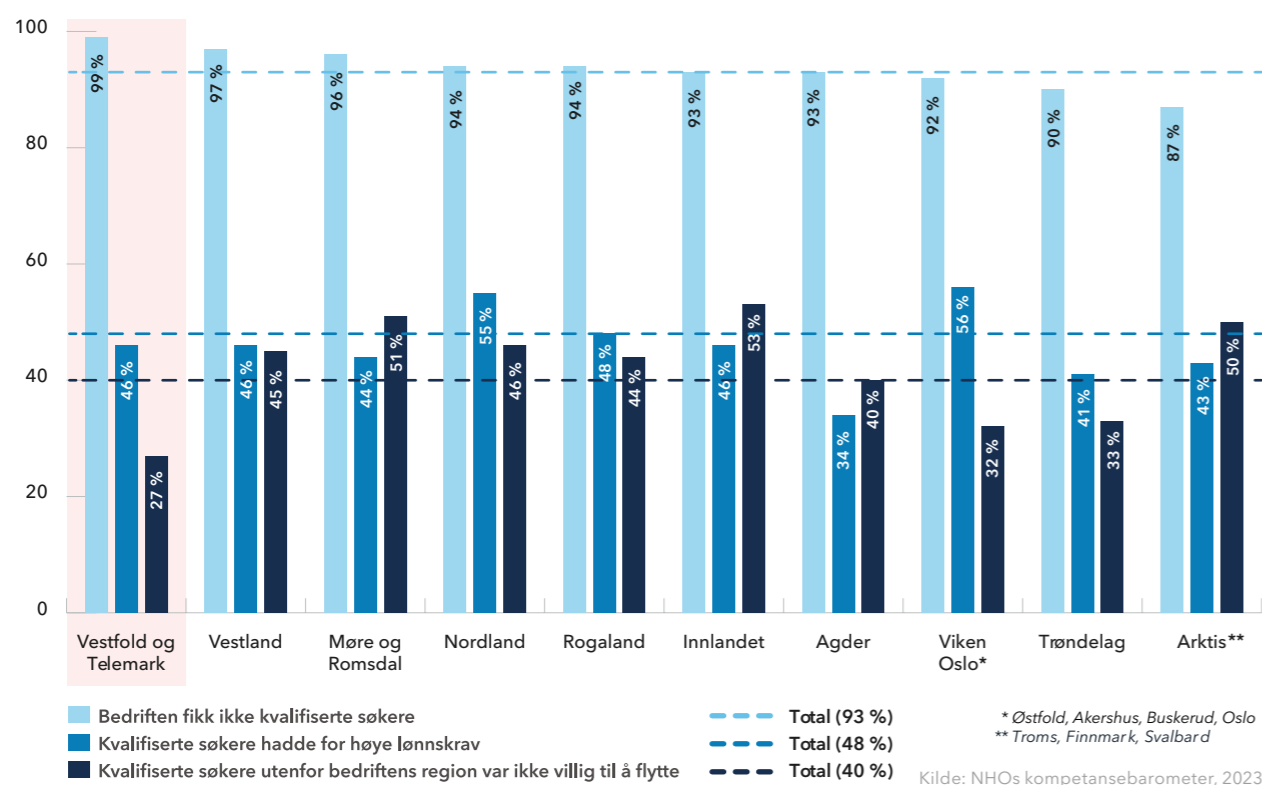
Når bedrifter melder om mangel på arbeidskraft, kan årsakene variere både i opplevelse og i de reelle forholdene som ligger bak:

- **Mangel på kompetanse i markedet:** Kompetansen bedriften trenger, er ikke tilgjengelig i markedet. For eksempel fordi det ikke blir utdannet nok kandidater med den etterspurte kompetansen eller kompetansen forsvinner ut av landet.
- **Søkerne har ikke kompetansen som trengs:** De som søker jobben, mangler kompetansen, erfaringen eller kunnskapen som skal til for å gjøre jobben.
- **Lønn og arbeidsvilkår:** Bedriften tilbyr ikke konkurransedyktig lønn eller arbeidsvilkår. Kvalifiserte arbeidstakere velger andre arbeidsgivere.
- **Geografisk beliggenhet:** Bedriften ligger i et område folk ikke ønsker å bo eller jobbe, og arbeidsoppgaver og gode arbeidsvilkår veier ikke opp for dette.
- **Utfordringer med tilrettelegging:** Det kan være krevende å ansette personer med behov for oppfølging eller tilrettelegging på arbeidsplassen, selv om kandidaten har eller kan tilegne seg ønsket kompetanse.
- **Tapt kompetanse:** Langtidssykefravær og tidlig pensjonering gjør at bedriftene mister tilgang på kompetanse som ellers kunne vært brukt.
- **For høye krav:** Stillingsannonser kan stille unødvendig høye krav til kunnskap, erfaring og kompetanse. Det kan skremme vekk søkere som egentlig kan utføre jobben.

Kompetansegapet i arbeidsmarkedet kan variere over tid. Blant annet har aldri, det grønne skiftet og digitalisering skapt ubalanser, der tilbudet av arbeidskraft ikke dekker etterspørselen. Pandemi og gjenåpning, kombinert med lavere innvandring forsterket ubalansen. Mange bedrifter sliter med å finne kandidater med ønsket kompetanse, erfaring og kunnskap blant annet fordi det utdannes for få personer innen enkelte fagområder.

Feil dimensjonering av utdanningssystemet fører til en mismatch mellom tilgjengelig og etterspurt kompetanse. For eksempel hadde NHOs bedrifter i 2023 behov for rundt 2 400 lærlinger, samtidig som 5 500 ungdommer søkte lære plass uten å få det. Dette understreker betydningen av å tilby de fagretningene i videregående opplæring som er etterspurt i arbeidslivet.

FIGUR 9: REGIONALE TALL | Utfordringer med å rekruttere og beholde arbeidskraft



⁸ Meld. St. 33 (2023-2024) En forsterket arbeidslinje - flere i jobb og færre på trygd.

Teknologiske endringer og digitalisering har også gjort at kompetansebehovene i mange bransjer endrer seg raskt, og gjør det nødvendig med kontinuerlig kompetanseutvikling blant ansatte som i utgangspunktet har riktig kompetanse.

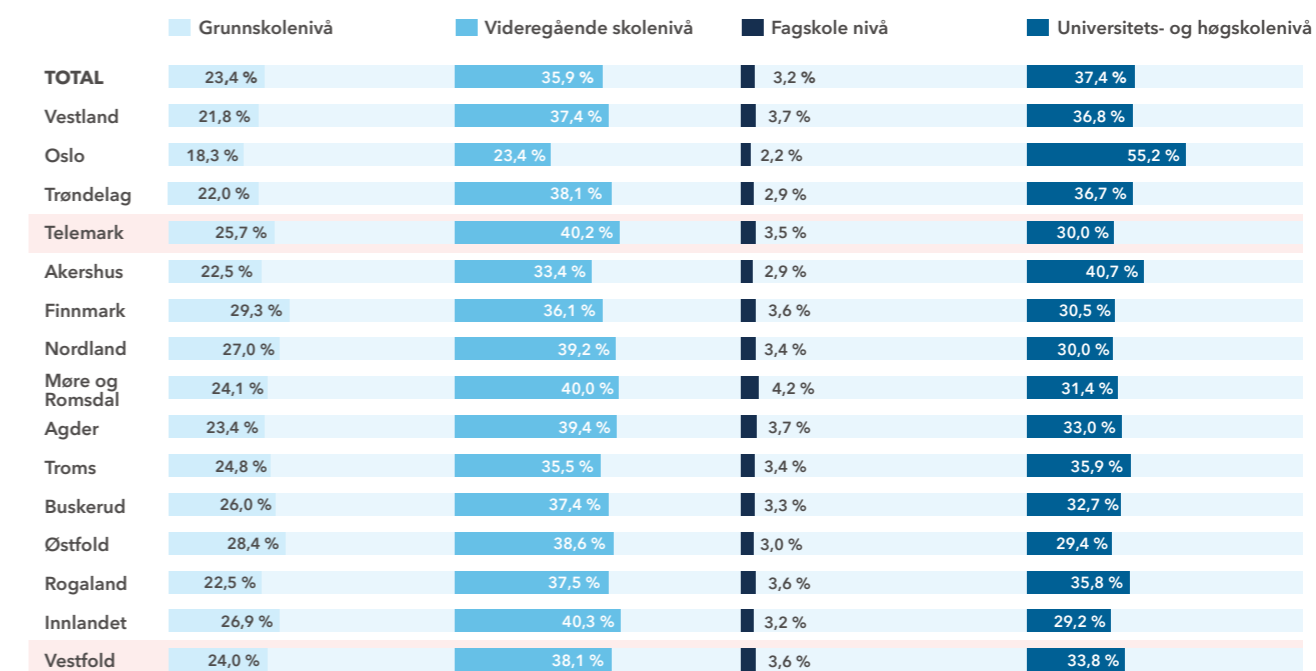
Tilgangen på arbeidskraft varierer stort mellom regioner. Mens de mest sentrale områdene med større bo- og arbeidsregion ofte har bedre tilgang til kvalifisert arbeidskraft, sliter mange distriktskommuner med å tiltrekke seg og beholde kompetente medarbeidere. Dette forsterker problemet for bedrifter som opererer utenfor de største byene.⁸

Mange har ikke formell kompetanse. Hver femte i yrkesaktiv alder mangler studie- eller yrkeskompetanse fra videregående skole.⁹ Dette høye tallet skyldes dels innvandring og at eldre generasjoner ikke hadde samme utdanningsmuligheter som i dag, men også at

mange ikke fullfører videregående skole. Manglende videregående skole innebærer en langt høyere risiko for å være utenfor arbeidsmarkedet, og bidrar derfor også til kompetansegapet vi ser i arbeidsmarkedet.

FIGUR 10: REGIONALE TALL | Høyeste fullførte utdanningsnivå

Andel av befolkningen 15-74 år



Kilde: SSB, 2023

6 av 10

NHO-bedrifter får ikke dekket sitt kompetansebehov

Kilde: NHO

1 av 5

mangler studie- eller yrkeskompetanse

Kilde: SSB

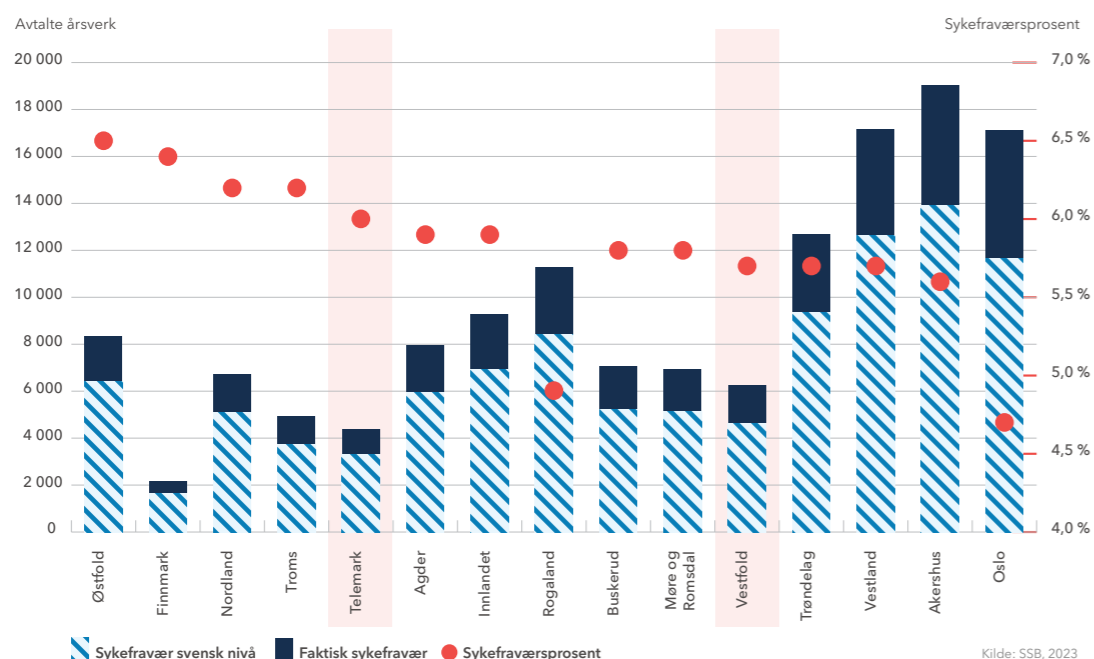
⁹ SSB, 2023: Tabell 08921: Utdanningsnivå, etter fylke, alder og kjønn 2023

3.2 Høyt sykefravær: 170 000 årsverk går tapt

Norge har verdens høyeste sykefravær.¹⁰ Det er nesten dobbelt så høyt som de andre nordiske landene. Mens sykefraværet har falt i Sverige, Danmark, Finland og Nederland etter pandemien, har sykefraværet i Norge økt. Hadde vi hatt samme sykefravær som Sverige ville vi hatt over 40 000 flere årsverk i året.¹¹

FIGUR 11: REGIONALE TALL | Faktisk sykefravær (legemeldt) og potensialet for å redusere det*

Faktisk og potensielt sykefravær i tusen årsverk og i prosent av avtalte årsverk (h.a)



*Potensialet for reduksjon er målt utfra svensk sykefraværsnivå

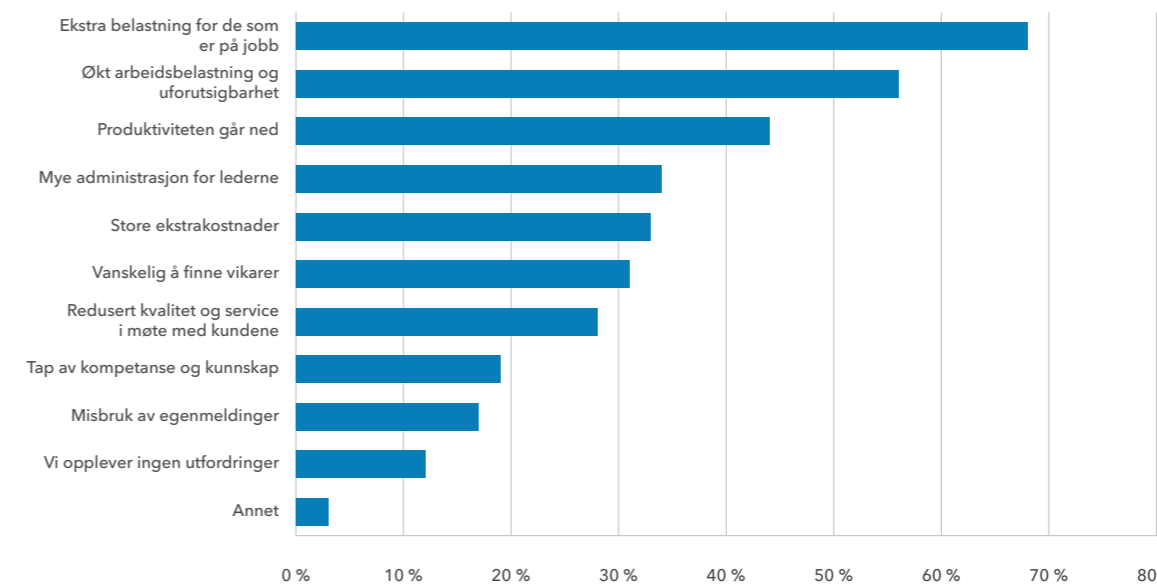
Et høyt sykefravær er problematisk av flere grunner

Sykefravær er dyrt. I 2024 utgjør offentlige utbetalinger til sykepenger 65,5 milliarder kroner – tre prosent av statsbudsjettet. I tillegg må bedriftene dekke om lag 30 milliarder kroner for sykepenger de første 16 dagene, pluss pensjonskostnader, arbeidsgiveravgift og ekstrautgifter til vikarer og overtid.¹²

Sykefravær betyr tapt verdiskaping. Sykefravær er et problem for både den ansatte og bedriften. For den enkelte kan det bety redusert livskvalitet og utfordringer med å holde på tilknytningen til arbeidslivet, mens bedriftene opplever at det blir ekstra belastning for dem som er igjen på jobb, mer uforutsigbarhet og lavere produktivitet, mer administrasjon og ekstra-kostnader.

FIGUR 12: Bedriftenes utfordringer med sykefravær

Andel bedrifter. "Hva opplever din virksomhet som de største utfordringene knyttet til sykefraværet?"



Kilde: NHOs arbeidsmiljøbarometer 2024

Sykefraværet har vokst kraftig de siste årene. Dette til tross for ambisjoner fra myndighetene og partene i arbeidslivet om å redusere sykefraværet med ti prosent fra nivået i 2018. Helse og omsorg har mye høyere sykefravær enn andre sektorer. Videre er kvinner mer borte fra jobb på grunn av sykdom. I 2023 var kvinners sykefravær ca. 60 prosent høyere enn menns sykefravær. Mye av dette er forklart med graviditet og høyere risiko for en del sykdommer.¹³ Høyt sykefravær de siste årene skyldes også luftveislidelser og *long covid* som følge av pandemien. Det har også vært en kraftig økning i psykiske lidelser.

Hovedforklaringen på det økte sykefraværet er likevel at folk er sykmeldt lenger, ikke at flere blir sykmeldte.¹⁴

De aller fleste sykmeldingstilfellene er korte, men det er de lengre sykmeldingene som utgjør det meste av fraværet. Om lag 11 prosent av arbeidstakerne står for 80 prosent av sykedagene.¹⁵ Egenmeldt sykefravær er en forholdsvis liten del av det totale fraværet og har de siste årene ligget rundt 15 prosent, men med en svak trend oppover.

Sykefravær er ofte starten på veien ut av arbeidslivet. Sannsynligheten for at man kommer tilbake i arbeid er størst i starten, og blir mindre jo lenger man er syk. Langvarig sykefravær kan ende i uføretrygd og at arbeidstakeren blir stående utenfor arbeidslivet permanent.

Vi bruker nesten

100 mrd

på sykepenger hvert år (65,5 mrd kroner på statsbudsjettet + 30 mrd kroner fra bedrifter)

170 000

årsverk går tapt som følge av sykefravær (legemeldt og egenmeldt)

Kilde: SSB/NHO

¹⁰ Forskning.no (2024) Artikkel: Er vi virkelig sykest i verden?

¹¹ Meld. St. 31 (2023-2024) Perspektivmeldingen 2024.

¹² NHOs Økonomisk overblikk 3 (2024) Basert på SINTEFs undersøkelse kan ekstrakostnader, dvs. produksjonstap og eventuelle utgifter til vikar, overtid el., anslås til 21 000 kroner per uke sykefravær i 2024

¹³ Lima, I. (2024) Har kvinner høyere sykefravær fordi de oftere er syke?

¹⁴ SSB, 2023: Sykefraværstall for 2023

¹⁵ Rapport 2024: Rapportering fra faggruppen for IA-arbeidet: side 41.

3.3 For mange står utenfor: En av fire er ikke i jobb eller utdanning

Flere står lenge utenfor arbeidsmarkedet eller har aldri vært i arbeid. Mange forlater også arbeidslivet for tidlig. Sammen med arbeidsledige og deltakere på arbeidsmarkedstiltak utgjør denne gruppen en ressurs utenfor arbeid på om lag 1 million personer mellom 15 og 74 år.¹⁶ Gruppen utgjør hver fjerde i alderen 15-74 år, og nesten hver femte i alderen 20-66 år.

Mange innvandrere kommer ikke i jobb eller slutter i arbeidslivet for tidlig. Flere enn halvparten av alle som er helt arbeidsledige, og om lag hver fjerde som mottar arbeidsavklaringspenger er født utenfor Norge.¹⁷ Det er særlig kvinner og personer med bakgrunn fra enkelte land som står utenfor arbeidslivet. Lav utdanning og svake norskferdigheter kan gjør det vanskeligere for innvandrere å komme inn i arbeidslivet. De siste årene har tilstrømmingen av ukrainske flykninger bidratt både til en økning i antallet innvandrere som er sysselsatt, men også økt antallet som står utenfor.¹⁸

Andelen personer med funksjonsnedsettelse som står utenfor arbeidslivet er betydelig høyere enn i resten av befolkningen. Personer med funksjonsnedsettelse er en mangfoldig gruppe og type funksjonsnedsettelse har for eksempel betydning for sannsynligheten for å være i arbeid. Om lag 105 000 eller en av seks med nedsatt funksjonsevne som står utenfor arbeidslivet ønsker å jobbe.¹⁹

FIGUR 13: REGIONALE TALL: Ulike grupper utenfor arbeid

Antall i befolkningen 15-74 år

	Registrerte arbeidsledige	Deltakere på arbeidsmarkedstiltak	Under ordinær utdanning	Mottakere av arbeidsavklaringspenger / uføretrygd	Mottakere av AFP/alderspension	Andre
HELE LANDET I alt: 4 148 028	41 351	51 569	275 343	340 406	376 792	217 259
Vestfold I alt: 190 201	2183	2408	12 335	18 449	20 270	9938
Telemark I alt: 131 135	1402	1888	8684	13 469	14 707	6562

Kilde: SSB, 2023

¹⁶ SSB (2023). Tabell 13563 Tilknypning til arbeid, utdanning og velferdsordninger (kommunefordelt statistikk)

¹⁷ Nav (2024). Hovedtall om arbeidsmarkedet og mottakere av arbeidsavklaringspenger. <https://www.nav.no/no/Nav-og-samfunn/statistikk/arbeidssokere-og-stillinger-statistikk/hovedtall-om-arbeidsmarkedet> • <https://www.nav.no/no/nav-og-samfunn/statistikk/aap-nedsatt-arbeidsevne-og-uforetrygd-statistikk/arbeidsavklaringspenger>

¹⁸ SSB (2023): Noko lågare sysselsetting blant innvandrere i 2023 – SSB | ¹⁹ NOU 2023: 13 På høy tid – Realisering av funksjonshindrednes rettigheter

²⁰ Meld. St. 33 (2023-2024) En forsterket arbeidslinje – flere i jobb og færre på trygd | ²¹ NHOs medlemsundersøkelse desember 2023

4 av 10

bedrifter har ansatt personer som trenger ekstra oppfølging eller tilrettelegging

Kilde: NHO

Halvparten som står utenfor arbeidslivet, mottar en helse-relatert ytelse. Muskel- og skjelettplager og psykiske lidelser er de vanligste årsakene til sykmeldinger, arbeidsavklaringspenger og uføretrygd.²⁰ Mange har uføretrygd de siste årene før de går over på alderspensjon, og nær 30 prosent mellom 65 og 67 år er uføre.

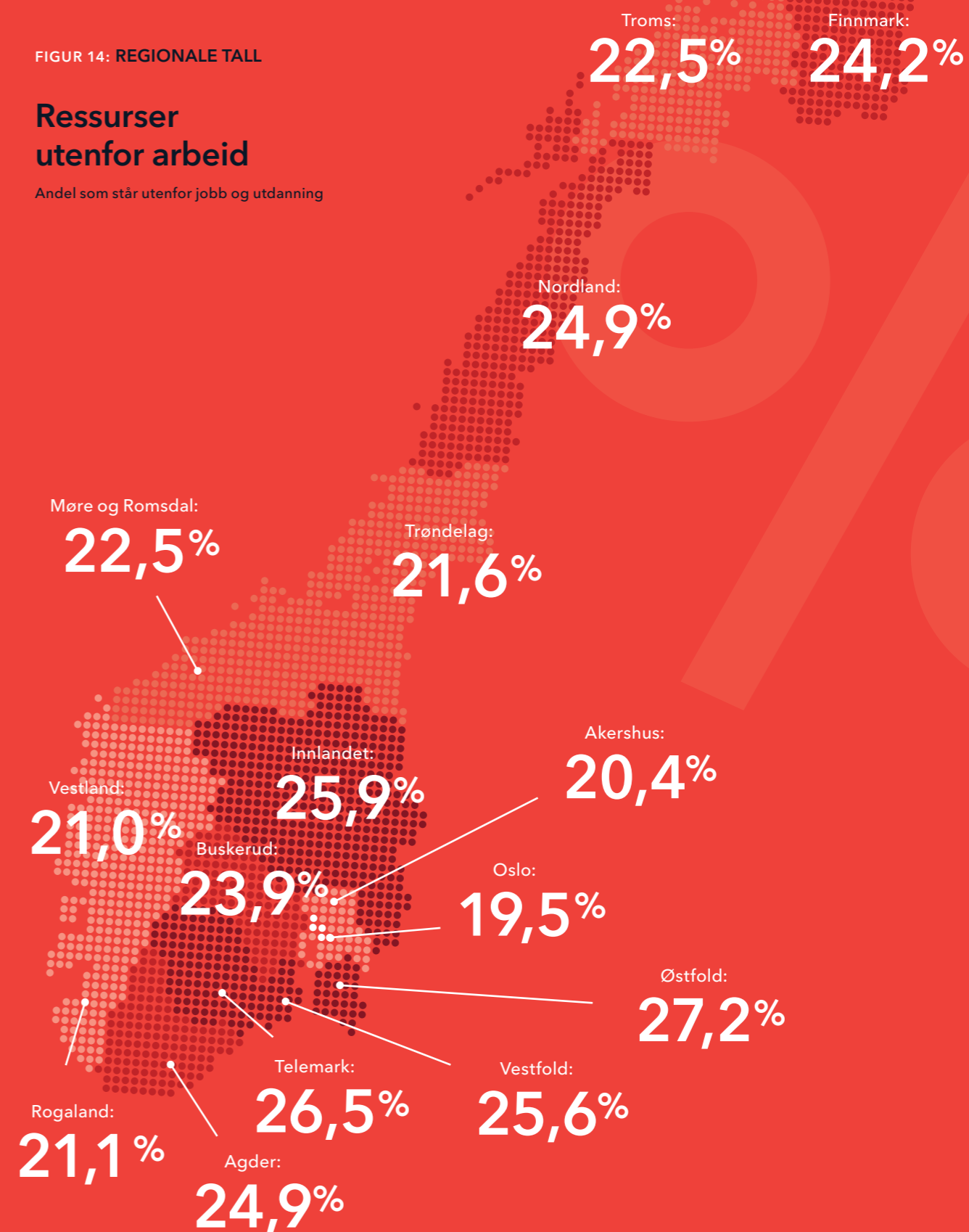
Mange som står utenfor arbeidslivet kan trolig jobbe, men da noe redusert.

Mange bedrifter er villige til å ansette de som står lenger unna arbeidslivet. NHOs medlemsundersøkelse fra desember 2023 viser at fire av ti bedrifter i løpet av de siste tre årene har ansatt personer som trenger ekstra oppfølging eller tilrettelegging. Seks av ti jobber aktivt med denne type rekruttering. Samme undersøkelse og erfaringene fra NHOs Ringer i vannet-arbeid viser at kandidatens motivasjon, økonomisk tilskudd, oppfølging fra Nav eller tiltaksleverandør før og etter ansettelse og muligheten for å vurdere kandidaten gjennom praksis er avgjørende for at bedriftene ansetter.²¹

FIGUR 14: REGIONALE TALL

Ressurser utenfor arbeid

Andel som står utenfor jobb og utdanning



Kilde: SSB, 2023

3.4 Unge: 120 000 unge er ikke i jobb eller utdanning

Mange unge er ikke i utdanning og jobb. Flere enn en av ti eller 120 000 i alderen 15 til 29 år var ikke i arbeid eller under utdanning i 2023. Halvparten mottok ulike ytelser fra Nav.

Unge i utenforskap har ofte sammensatte problemer knyttet til skole, arbeid, helse og levekår. Særlig psykiske

lidelser er den store driveren til at ungdommer ikke er i jobb eller utdanning.

I 2023 var andelen utenfor arbeidslivet litt over tre ganger høyere blant unge innvandrere enn for den unge befolkningen ellers. Forskning tyder også på at utenforskap i flere tilfeller går i arv.²²

FIGUR 15: REGIONALE TALL: Unge etter arbeidsmarkedsstatus

Antall og andel av befolkningen 15-29 år

	Under ordinær utdanning	Sysselsatte	Registrerte arbeidsledige	Deltagere på arbeidsmarkeds-tiltak	Mottakere av arbeidsavklarings-penger/uføretrygd	Andre
TOTAL	24,7 %	63,7 %	1,1 % (10989)	1,6 % (16487)	2,6 % (26748)	6,4 % (66111)
Agder	26,2 %	61,2 %	1,3 % (801)	1,9 % (1134)	3,7 % (2245)	5,7 % (3444)
Akershus	29,2 %	59,5 %	1,0 % (1242)	1,3 % (1680)	2,2 % (2722)	6,8 % (8434)
Buskerud	25,6 %	61,9 %	1,1 % (499)	1,6 % (735)	3,1 % (1429)	6,7 % (3116)
Finnmark	19,2 %	68,4 %	1,0 % (148)	1,6 % (228)	2,8 % (397)	7,0 % (1008)
Innlandet	24,4 %	63,3 %	1,0 % (635)	1,9 % (1207)	3,3 % (2062)	6,2 % (3919)
Møre og Romsdal	25,1 %	63,9 %	0,9 % (457)	1,8 % (855)	2,6 % (1258)	5,7 % (2743)
Nordland	21,2 %	66,5 %	0,8 % (325)	2,4 % (1040)	2,9 % (1232)	6,2 % (2629)
Oslo	21,4 %	67,6 %	1,2 % (1844)	1,0 % (1538)	1,5 % (2378)	7,4 % (11806)
Østfold	27,1 %	59,1 %	1,5 % (815)	2,0 % (1073)	3,7 % (1983)	6,6 % (3539)
Rogaland	24,5 %	65,1 %	0,9 % (834)	1,7 % (1577)	2,5 % (2327)	5,4 % (5115)
Telemark	26,5 %	60,3 %	1,4 % (432)	1,9 % (563)	3,1 % (937)	6,7 % (2021)
Troms	20,4 %	68,8 %	0,7 % (234)	1,6 % (538)	2,5 % (818)	6,0 % (2005)
Trøndelag	24,1 %	64,4 %	0,9 % (872)	1,8 % (1734)	2,7 % (2614)	6,1 % (5953)
Vestfold	26,8 %	59,7 %	1,6 % (661)	1,7 % (733)	3,3 % (1387)	7,0 % (2962)
Vestland	24,7 %	64,7 %	0,9 % (1190)	1,5 % (1852)	2,3 % (2959)	5,9 % (7417)

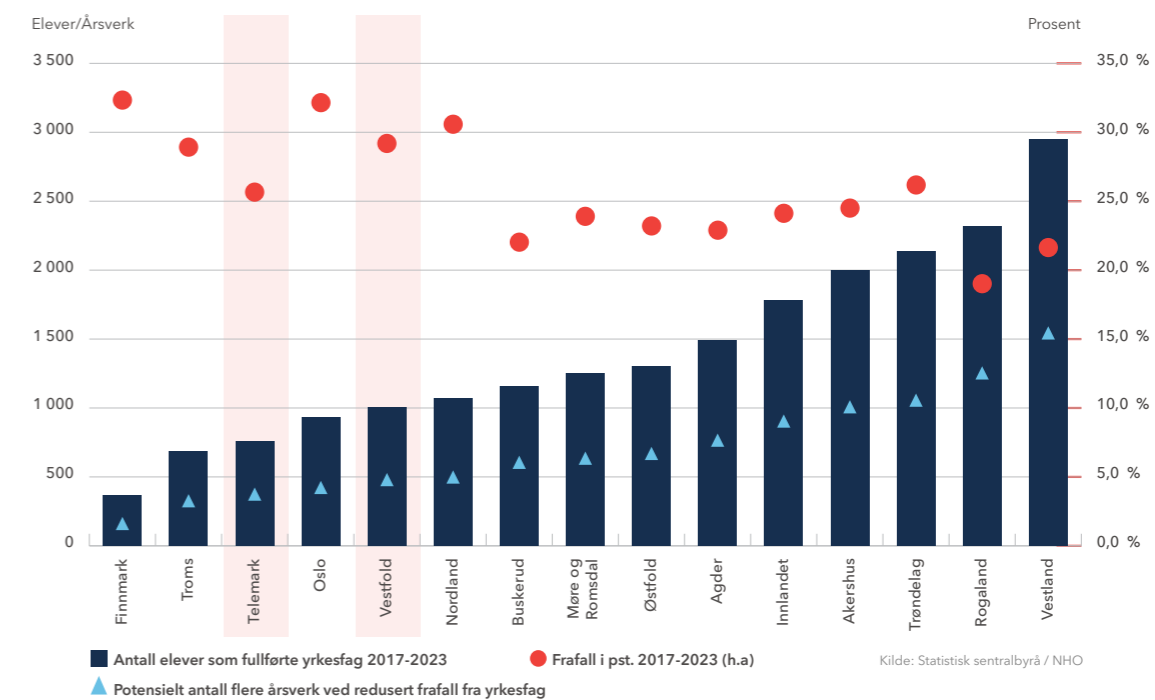
Kilde: SSB, 2023

Fullført videregående er ofte et minstekrav for å delta i arbeidslivet.²³ Arbeidsledighet blant unge uten vitnemål fra videregående skole er langt høyere enn for dem som fullfører. Selv om frafallet fra videregående opplæring har falt er den fortsatt nær 20

prosent.²⁴ I 2023 hadde 18 prosent av unge ikke fullført videregående på normert tid (5/6 år), og for yrkesfag er tallet hele 30 prosent. Det forverrer utfordringene med å dekke kompetansebehovet i arbeidslivet.

FIGUR 16: REGIONALE TALL: Frafall yrkesfag

Fullførte 2017-2023 og potensiale*. Andel ikke fullført (h.a)**



*Potensiale for flere årsverk ved høyere fullføringgrad fordelt på regionene **Andel av alle elever i yrkesfaglig studieretning som har sluttet underveis, ikke bestått innen 5/6 år eller gjennomført VG3 men ikke gått opp til fag-/ svenneprøve

For unge som først faller utenfor arbeidslivet, kan utenforskapet bli mer varig. Jo lenger tid de tilbringer utenfor arbeidslivet, desto større blir risikoen for at de aldri klarer å komme seg i jobb. Andelen uføretrygdde i befolkningen under 30 år har doblet seg de siste ti årene. To av tre er uføretrygd på grunn av psykiske lidelser og atferdsforstyrrelser. Andre større diagnose-grupper er sykdommer i nervesystemet og medfødte funksjonsvariasjoner og kromosomavvik.²⁵

Ungt utenforskap koster. Både for samfunnet og for de unge som rammes. Hver ungdom på uføretrygd koster i snitt 16 millioner kroner sammenlignet med en

som er i arbeid.²⁶ For hver ungdom utenfor arbeidslivet går arbeidslivet også glipp av et hode og et par sårt tiltrengte hender. For den enkelte kan utenforskap være svært ødeleggende for fremtidige jobbmuligheter, økonomisk selvstendighet og helse.

Tidlig kontakt med arbeidslivet er positivt. Ungdom får gjerne sin første kontakt med arbeidslivet gjennom sommerjobber eller ekstrajobber mens de fremdeles er i skole og utdanning. Undersøkelser tyder på at tidlig kontakt med arbeidslivet er positivt for senere yrkeskarriere.²⁷

Unge er her definert som personer i aldersgruppen

15 - 29 år

120 000

unge mellom 15-29 år står utenfor arbeidsliv og utdanning

Kilde: SSB

²² Dahl, G. B. and Gielen, A. C. (2021). Intergenerational spillovers in disability insurance. American Economic Journal: Applied Economics, forthcoming.

²³ OECD Education at a Glance 2023.

²⁴ Navs Omverdensanalyse 2023. Nav-rapport nr. 4 - 2023

²⁵ Nav (2024). Statistikk over AAP, uføre og nedsatt arbeidsevne.

²⁶ Fra 19-62 år. Skriftlig spørsmål til Stortinget: Dokument nr. 15:782 (2020-2021)

²⁷ SSB(2023). 17-åringene med sommerjobb fikk betydelig høyere inntekt som voksne

Bedrifter kan også nyte godt av å ta inn arbeidstakere tidlig. Arbeidspraksis gjennom skole og studier, trainee- og lærlingeordninger gir bedriftene mulighet til å treffe fremtidige arbeidstakere og bygger felles nettverk mellom unge og arbeidsgivere. Møte med arbeidslivet under skolegangen, slik som arbeidsuke, OD-dag, bedriftsbesøk og bedriftspresentasjoner er med på å forberede unge på hva som vil møte dem og gi bedriftene mulighet til å markedsføre sin bedrift og bransje overfor fremtidige arbeidstakere.

3.5 For kort arbeidsliv: Bare 1 av 3 over 55 år er i jobb

Den eldste gruppen i arbeidslivet - fra 55 til 74 år - omfatter over 1,2 millioner personer. I dag er bare hver tredje av disse i jobb.²⁸ Andelen som er i jobb avtar med økende alder, og flere forlater arbeidslivet og blir pensjonister. Fremover er det grunn til å forvente at flere i denne gruppen vil stå lenger i jobb.

Tidlig avgang fra arbeidslivet fjerner en viktig arbeidskraftressurs. For samfunnet betyr færre arbeidsår en forverring av arbeidskraftunderskuddet. For næringslivet innebærer tidlig avgang fra arbeidslivet tap av viktig kompetanse. Lang erfaring, kunnskap og nettverk som eldre arbeidstakere har bygget opp gjennom yrkeslivet forsvinner fra arbeidsplassen. For den enkelte betyr et kortere yrkesliv som regel lavere pensjonsutbetalinger. Arbeidsplassen er også en viktig sosial arena, som kan gå tapt ved tidlig pensjonering og føre til mindre aktivitet og økt risiko for helseutfordringer.

Om arbeidslivet forlenges med ett år vil vi få 47 000 flere årsverk. Da folketrygdens pensjonsytelse kom i 1967 for 70-åringene, og senere senket til 67 i 1973, var forventet levealder langt lavere enn i dag. Nå lever vi lenger, og er friske lenger enn før. De fleste eldre har også hatt mindre fysisk slitsomme arbeidsliv sammenlignet med tidligere. Bedre helse, pensjonsreform og høyere utdanning gjør at regjeringen anslår at vi kommer til å jobbe to år lenger enn i dag i 2060. Ytterligere ett år til i jobb kan gi enda 47 000 flere årsverk.

²⁸ SSB (2023). Én av tre seniorer er i jobb

Faktisk avgangsalder, ønsket avgangsalder og aldersgrenser



Kilder:
SSB, Nav, Seniorpolitisk barometer, Lovdata

Friskere aldring betyr at arbeidslivet kan forlenges. Likevel tyder undersøkelser på at det kan være vanskeligere for seniorer å få ny jobb, at seniorer ikke alltid blir inkludert når ny teknologi og nye arbeidsprosesser skal tas i bruk, og at de er mer sårbare ved omstillinger og nedbemanninger. Mange seniorer opplever også en forventning om å gå av med pensjon før de selv ønsker det, enten gjennom direkte press eller subtile signaler.²⁹ I tillegg bidrar ulike seniortiltak til å redusere tilbudet av arbeidskraft. En ekstra ferieuke til alle over 60 trekker 4 500 årsverk ut av arbeidslivet.

Bedriftene er positive til eldre arbeidskraft. NHOs medlemsundersøkelser viser at ni av ti bedrifter har ansatte over 55 år. Seks av ti gjør ulike tiltak for lengre arbeidsliv, men bare en av ti har satt mål om økt

avgangsalder. Bedriftene er særlig fornøyde med egne senioransatte, men de er noe mer skeptiske til å ansette nye. Åtte av ti svarer likevel at det er aktuelt å ansette personer over 55 år ved behov for nyrekruttering. Samtidig har tre av ti faktisk ansatt noen fra denne aldersgruppen det siste året.³⁰ Det er imidlertid lavere jobbmobilitet blant de eldste og derfor færre søkere fra denne aldersgruppen.

47 000

ekstra årsverk dersom vi jobber ett år ekstra

Kilde: Perspektivmeldingen

FIGUR 18: REGIONALE TALL: Andel i jobb og avgangsalder fra jobb
Andel av befolkningen 15-74 år. Avgangsalder for personer som er i jobb ved 50 år.

	25-54 (%)	55-66 (%)	67-74 (%)	Avgangsalder (år)
TOTAL	71,3 %	69,1 %	21,3 %	66,1
Akershus	73,9 %	73,5 %	21,8 %	66,3
Vestland	71,5 %	71,9 %	21,6 %	66,4
Møre og Romsdal	71,7 %	71,4 %	22,4 %	66,4
Trøndelag	70,4 %	70,6 %	21,5 %	66,1
Rogaland	72,6 %	70,3 %	19,4 %	66,0
Troms	70,8 %	69,0 %	23,4 %	66,4
Buskerud	71,2 %	68,7 %	22,2 %	66,1
Oslo	72,8 %	67,8 %	21,7 %	66,2
Nordland	70,8 %	67,6 %	21,7 %	66,6
Finnmark	69,5 %	67,4 %	22,4 %	66,1
Innlandet	69,7 %	67,3 %	23,0 %	66,1
Vestfold	70,3 %	66,8 %	20,1 %	65,7
Agder	67,4 %	65,4 %	20,3 %	66,0
Telemark	68,6 %	65,3 %	20,6 %	65,8
Østfold	68,0 %	62,8 %	18,7 %	65,4

Kilder: SSB, 2023. Nav, 2023

²⁹ Kunnskapsenter for lenger arbeidsliv, notat 2024: Rekruttere og beholde eldre arbeidstakere - hva sier seniorpolitisk barometer?

³⁰ NHOs medlemsundersøkelser 2023 og 2024.



Kapittel 4

Potensialet for å øke tilbudet av arbeidskraft

Potensialet for øke tilbudet av arbeidskraft

Det finnes flere veier til økt sysselsetting. Utsatt avgang fra arbeidslivet er en lavhengende frukt. Det er samtidig et stort potensial i å redusere sykefravær, bremse overgangen til uføretrygd og få flere uføre i arbeid. Å øke sysselsetting blant innvandrere og mindre ufrivillig deltid vil også trekke opp tilbudet av arbeidskraft betydelig. Hvis kvinner hadde hatt samme sysselsettingsandel som menn, ville nesten 120 000 flere vært i jobb. Og hvis andelen menn i jobb hadde vært den samme som gjennomsnittet var i årene 1970-2000, hadde også sysselsettingen økt med ytterligere 50 000.³¹

Kortere studietid og økt fullføring av yrkesfaglig utdanning vil også kunne øke sysselsettingen. Tabellen under oppsummerer et potensiale for å øke yrkesdeltakelsen for ulike grupper.

Det er også flere tiltak som kan bidra til å redusere kampen om arbeidskraften, blant annet knyttet til hvordan vi kan jobbe smartere gjennom ny kompetanse, teknologi, organisering av arbeidsoppgaver og arbeidstid. Det er også mulig å hente arbeidskraft via arbeidsinnvandring. Det er ikke behandlet i denne rapporten.

FIGUR 19: REGIONALE TALL: Potensialet for å øke tilbudet av arbeidskraft
I årsverk

	REDUSERE SYKEFRAVÆRET TIL SVENSK NIVÅ	FLERE UFØRE I JOBB OG REDUSERE ANTALL NYE UFØRE	ØKT FULLFØRING YRKESFAG	STÅ ETT ÅR LENGRE I JOBB*
Østfold	1 937	8 195	669	11 078*
Finnmark	511	1 718	164	2 071
Nordland	1 615	6 022	497	1 963
Troms	1 197	3 629	327	2 071
Telemark	1 104	4 558	375	3 763
Agder	2 004	8 468	769	2 820
Innlandet	2 359	9 823	903	3 740
Rogaland	2 875	8 459	1 254	4 204
Buskerud	1 815	5 528	604	11 078*
Møre og Romsdal	1 811	4 983	637	2 721
Vestfold	1 639	6 055	477	3 763
Trøndelag	3 323	10 258	1 053	4 283
Vestland	4 530	10 949	1 543	5 849
Akershus	5 136	10 577	1 007	11 078*
Oslo	5 465	9 479	424	4 809
Totalt	37 923	108 700	10 700	47 300

* samlet for gammel fylkesstruktur, så det står samme sum for de gamle fylkene i Viken, og kan ikke summeres opp.

Kilder: Perspektivmeldingen 2024/NHO

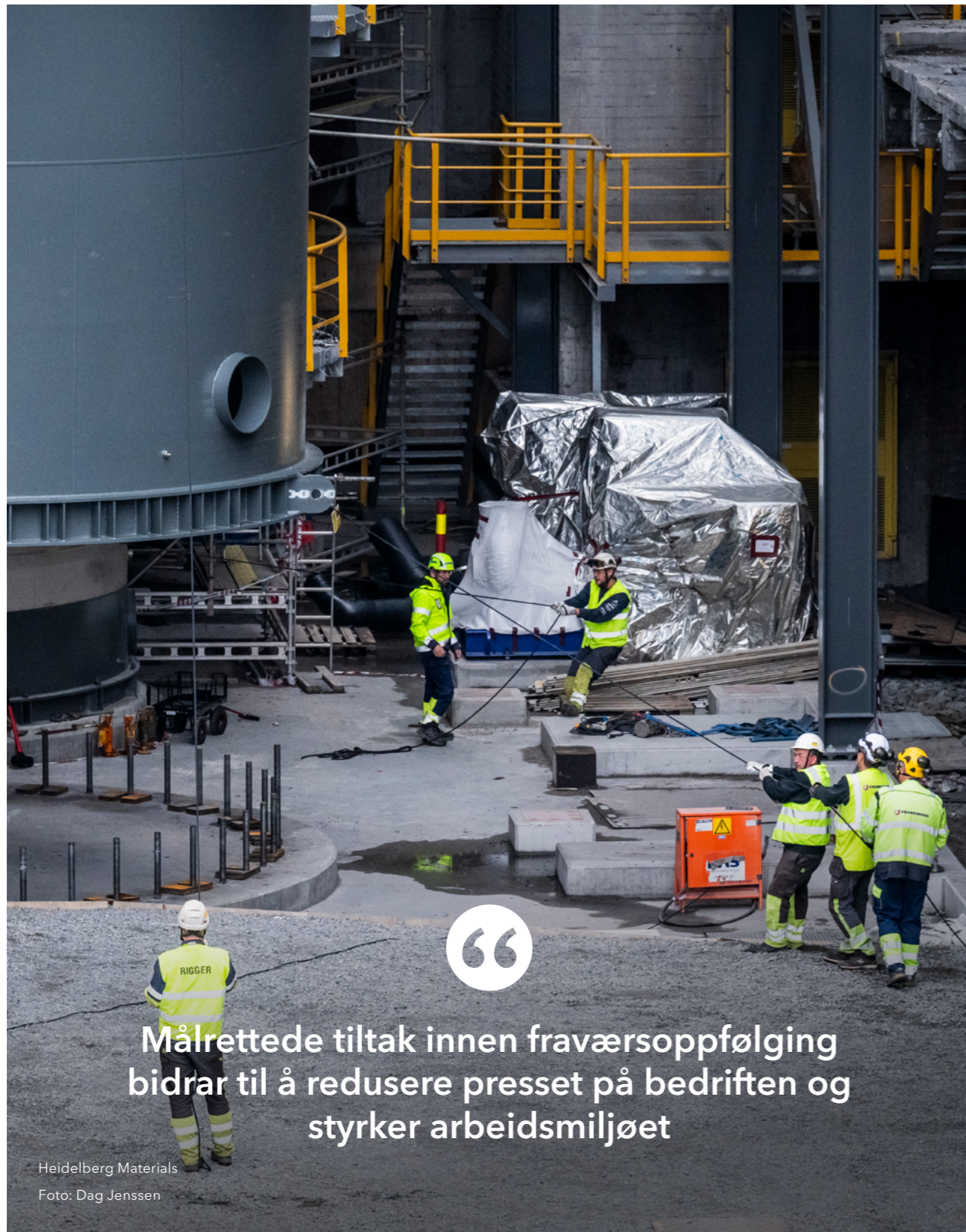
³¹ NHOs Økonomisk overblikk 4, 2024



Bilde: Dag G. Nordsveen / CC BY-NC-SA 4.0

Samarbeidet mellom Nav og bedriftene - noen råd fra innspillmøtene i Vestfold og Telemark

- Nav bør styrke samarbeidet med bedriftene ved å tildele én fast kontaktperson for hver virksomhet, noe som kan forenkle dialogen og øke effektiviteten.
- Forenkle og tydeliggjøre støtteordninger, som for eksempel lønnstilskudd og mentortilskudd, slik at overgangen til fast ansettelse blir sømløs.
- Tilby flere skreddersydde kurs og opplæringsprogrammer som matcher bedriftenes behov, inkludert språkopplæring for ansatte med utenlandsk bakgrunn.
- Bedre tilrettelegging for voksne uten formell utdanning, slik at flere kan ta fagbrev eller tilegne seg grunnleggende kompetanse for å bli i arbeidslivet.
- Det er viktig å utnytte handlingsrommet i regelverket for å møte akutt behov for arbeidskraft i næringslivet.
- Tydeligere informasjon om tiltak rettet mot langtidsledige og arbeidssøkere med hull i CV-en, slik at arbeidsgivere lettere kan inkludere dem i arbeidsstyrken.
- Styrke samarbeid mellom Nav, helsevesen og arbeidsgivere for å redusere sykefravær og sikre raskere oppfølging av sykmeldte.
- Nav og utdanningsinstitusjoner må koordinere tettere for å sikre samsvar mellom arbeidsmarkedets behov og utdanningstilbudene i regionen.



“
Målrettede tiltak innen fraværsoppfølging
bidrar til å redusere presset på bedriften og
styrker arbeidsmiljøet

Heidelberg Materials
Foto: Dag Jenssen



Heidelberg

Inkluderer og tilrettelegger for flere

Heidelberg Materials, et globalt selskap med 51 000 ansatte på fem kontinenter, er en ledende aktør innen sement, tilslag og ferdigbetong. I Norge har selskapet et sterkt fokus på inkludering og tilrettelegging, og gir arbeid til mennesker som står utenfor arbeidslivet, inkludert unge uten arbeidserfaring og personer med fysiske eller psykiske helseutfordringer.

God støtte rundt enkeltpersoner er nøkkelen til suksess. Heidelberg samarbeider tett med hjelpemiddelsentralen for å tilpasse maskiner og utstyr slik at personer med redusert funksjonsevne kan delta i arbeidslivet. Bedriften benytter lønnstilskudd, arbeidstrening og tilrettelagt arbeid som viktige verktøy for å gi flere muligheter, og erfaringene viser at ekspertbistand bidrar til gode resultater. Likevel mener bedriften at lengre og større lønnstilskudd kan forsterke effekten.

For å møte sikkerhetskravene i en krevende bransje, har Heidelberg også utviklet interne språkkurs for sine ansatte. Dette reduserer språkbarrierer og styrker arbeidsmiljøet. Med en lav kvinneandel i byggebransjen, jobber selskapet aktivt for å rekruttere flere kvinner. Gjennom samarbeidsavtaler med Nav og andre aktører tar Heidelberg et tydelig ansvar for å inkludere langtidsledige og kandidater med begrenset tilgang til det ordinære arbeidsmarkedet.



Kapittel 5

Ti tiltak i Vestfold og Telemark

Ti tiltak i Vestfold og Telemark

Vestfold og Telemark står overfor en krevende arbeidsmarkedssituasjon, men regionen har også store muligheter til å styrke arbeidslivet gjennom målrettede tiltak. De foreslåtte tiltakene bygger på innspill fra bedrifter som opplever utfordringene i praksis, og reflekterer felles mål om å øke arbeidsdeltagelsen, styrke kompetansen og sikre at flere blir en del av arbeidslivet.

Under er de ti viktigste tiltakene som regionen ønsker å jobbe videre med:

1.

Økt samarbeid for ungdoms utdanning og kvalifisering i arbeidslivet

Ungdom er en prioritert gruppe for Nav. Bedriftene i Vestfold og Telemark trenger lærlinger og unge som tar bedriftsrettet opplæring for å dekke arbeidskraft- og kompetansebehovet.

2.

Et inkluderende arbeidsliv med tettere dialog mellom arbeidsgiver, sykmelder og Nav

Å beholde og skaffe arbeid skal være likeverdige parter i samarbeidet mellom NHO og Nav. Godt samarbeid om forebygging av sykefravær og tett oppfølging tidlig i sykmeldingsperioden i utfordrende saker er avgjørende.

3.

Økt bruk av hjelpemidler og tilrettelegging på arbeidsplassen

Tilrettelegging kan redusere sykefravær og få ansatte til å jobbe lenger. Nav skal være en aktiv partner for bedriftene for å sikre dette.

4.

Utvikling av arbeidsmarkedstiltak i tråd med bedriftenes behov

Gjennom tett dialog med arbeidsgiverne skal Nav utvikle nåværende og nye arbeidsmarkedstiltak for best mulig effekt. Eksempler inkluderer korte, spesifikke on-boardingsprosesser og opplæring i bedriftene.

5.

Utvikle gode bedriftsnettverk og møteplasser mellom bedrifter og Nav

Vi skal sammen lage møteplasser for arbeidsgivere med rekrutteringsbehov og arbeidssøkere. Jobbmesser der arbeidsgivere møter arbeidssøkere og holder intervjuer fortløpende har vært vellykkede og kan videreutvikles. Nav kan også tilby rekruttering via Eures.

6.

Synliggjøre opplæringsmuligheter sammen med Fylkeskommunene

Vi skal forsterke samarbeidet med Fylkeskommunene om opplæring rettet mot bedriftenes og arbeidssøkernes behov. Dette innebærer å synliggjøre mulighetene for opplæring parallelt med arbeid eller tiltak gjennom Nav.

7.

Øke innsatsen for livslang læring i arbeidslivet

Kontinuerlig kompetanseutvikling for ansatte er nødvendig. Bedriftene må sammen med Videregående/Fagskole/Universitetene i Vestfold og Telemark utviklere kort kurs og tilbud slik at bedrifter i regionen kan tilby sine ansatte nødvendig kompetanse. Livslang læring er avgjørende for å sikre konkurransekraft og at flere kan stå lenger i jobb.

8.

Vi skal løfte fram gode suksesshistorier gjennom mediene

Alle samarbeidsparter skal samarbeide om å løfte fram gode saker som kan inspirere andre i løpet av året.

9.

Utvikle strategiske partnerskap mellom bedrifter og Nav

Strategiske partnerskap sikrer koordinerte og helhetlige tjenester til arbeidsgivere som ønsker å redusere sykefravær, samt jobber med inkludering, rekruttering og opplæring. Dette gir bedriftene en fast kontaktperson i Nav som kan koordinere Nav sine tjenester.

10.

Ta i bruk arbeidsevnen hos alle

Arbeidsgiverne må utforske om de kan dele opp arbeidsoppgavene i ulike kompetansedeler der det er mulig, og heller bygge kompetanse på lang sikt i bedrift. Det er også slik at mange av kandidater som står på utsiden av arbeidslivet ikke kan jobbe 100%. Kanskje må arbeidsgiver i enkelte tilfeller planlegge å ha to eller tre ansatte for å fylle en hundre prosent stilling. Dette kan gjøres i tett samarbeid med Nav.



Matbørsen

Norskopplæring, samarbeid og talentutvikling

Matbørsen i Sandefjord, produserer nærmere 300 ferdigmatprodukter til hele landet, og har 200 ansatte fra 26 ulike nasjoner. I bedriften foregår håndverksproduksjon og industriell produksjon under samme tak, noe som stiller høye krav til samspill og kompetanse.

Matbørsen har en stor andel utenlandske ansatte. For å styrke integreringen tilbyr bedriften norskopplæring som en del av arbeidstiden. Kurset er obligatorisk og bidrar til å bygge fellesskap og en sterk bedriftskultur.

Matbørsen samarbeider tett med Nav Sandefjord og stiller krav til effektive løsninger som støtter bedriftens ambisjoner. Dette samarbeidet har vært avgjørende for å kombinere integrering og opprettholdelse av produksjonskapasiteten. Bedriften fokuserer på talentutvikling og oppmuntrer ansatte til å ta større ansvar. Når utdanningstilbud mangler, utvikler de egne kurs, som for eksempel et pøsemakerkurs som nå står høyt på planen.

Lavt sykefravær er et resultat av en helhetlig tilnærming, der samarbeid med Nav og tidlig involvering av sykmelder spiller en sentral rolle. Hurtige dialogmøter og tett oppfølging har skapt en modell som både sikrer god drift og tar vare på de ansatte. Matbørsen er et eksempel på hvordan integrering, kompetansebygging og samarbeid kan bidra til en bærekraftig arbeidsplass.



Til slutt

Statistikkgrunnlag

Statistikkgrunnlag

Yrkesaktiv alder 15-74 år

I rapporten benyttes gjennomgående 15-74 år som yrkesaktiv alder. Lengden på yrkeslivet har ikke holdt tritt med hvor lenge vi lever og at vi studerer lengre. Da Folketrygden ble innført i 1967 kunne en person som jobbet til 67 år forvente å være pensjonist i 14 år. Nå vil en person som jobber til 67 år kunne forvente 19 år som pensjonist, med 18 år for menn og 20 år for kvinner. Pensjonsreformen har gjort det mulig å gå av med alderspensjon ved 62 år, eller å kombinere arbeid med pensjonsutbetaling. Potensielt gir dette fem ytterligere år som pensjonist. Samtidig har yrkeslivet blitt kortere fordi unge i gjennomsnitt bruker lenger tid i utdanning, og dermed kommer senere i full jobb. Gjennomsnittlig antall år i utdanning har økt fra rundt 12 år i 1971 til om lag 18 år i 2023.

Hvem defineres som sysselsatt?

En person regnes som sysselsatt hvis hun eller han har utført betalt arbeid i minst én time siste uke, enten som ansatt eller selvstendig næringsdrivende. Dette inkluderer også personer som midlertidig er fraværende fra jobben sin på grunn av sykdom, permisjon ferie eller lignende årsaker. Sysselsatte utgjør den største delen av den samlede arbeidsstyrken, som er summen av de som er sysselsatte og de som aktivt søker arbeid (arbeidsledige). En student eller mottaker av trygd/pensjon som også jobber noe, regnes også som del av gruppen sysselsatte.

Datagrunnlag for regionene

I det regionale arbeidskraftløftet fokuserer vi på lokale og regionale utfordringer. I rapporten er utfordringene kartlagt på fylkesnivå, men i det videre arbeidet vil vi også se nærmere på underregioner - bl.a. bo- og arbeidsmarkedsregioner. Datagrunnlaget i rapporten er derfor hentet fra SSBs sysselsettingsstatistikk fordelt på kommunenivå.

Potensialet for økt yrkesdeltakelse

Potensialet for økt yrkesdeltakelse i fylkene/regionene tar utgangspunkt i måltallene for vekst i sysselsetting og årsverk i regjeringens perspektivmelding. Det er lagt til grunn at et årsverk utgjør 230 dagsverk.

Tapte årsverk til sykefravær

Tapte sykefraværsdagsverk til legemeldt sykefravær var 32,5 mill. i 2023, dvs. 5,6 % av avtalte dagsverk. I tillegg kommer 6,4 mill. dagsverk egenmeldt sykefravær (1,1 %). Det blir 169 147 omregnet til årsverk (rundet opp til 170 000 årsverk).

Verktøykasse

Hva kan arbeidsgivere gjøre selv? Her har vi samlet verktøy, tips og råd.

NHOs arbeidsgiverportal Arbinn: Arbinn | Arbeidsgiverportal fra NHO

- Sykefravær: Sykefravær: Verktøy for arbeidsgivers oppfølging av ansatte - NHO
- Rekruttering: Slik kan du rekruttere gjennom inkludering NHO ønsker å hjelpe arbeidsgivere med å finne arbeidskraft. Her får du inspirasjon og hjelp til hvordan din bedrift kan lykkes med dette gjennom flere kanaler for rekruttering.
- Kompetanse: Støtte til opplæringstiltak. Her finner du informasjon om Kompetansepluss (tilskudd til opplæring i grunnleggende ferdigheter) og Bedriftsintern opplæring (BIO) (tilskudd for å hindre utstøting fra arbeidslivet ved omstillinger).
- Flere år i arbeid: Livsfasepolitikk og seniorpolitikk og Slik beholder du flere stayere i jobb

NAVs tjenester til arbeidsgivere:

- Rekruttering: Vil rekruttere - nav.no
- Navs stillingsportal Arbeidsplassen.no: Bedrift - arbeidsplassen.no
- Sykefraværsoppfølging: Vil redusere sykefravær og beholde ansatte i jobb - nav.no
- Ansette med støtte og tilrettelegging: Ansette med støtte fra Nav - nav.no
- Kontakt for arbeidsgivere: Kontakt oss - arbeidsgiver - nav.no

Mangfold og integreringsdirektoratet (IMDI)s verktøy for arbeidsgivere

- MIKA (Mangfold, Inkludering, Kompetanse, Arbeidsliv): Forside | MIKA

Nettsiden gir arbeidsgivere tilgang til faglig kunnskap basert på forskning, praktiske prosjekterfaringer og gode eksempler på tiltak som fremmer etnisk mangfold og inkludering på arbeidsplassen.

Arbeidsmiljøportalen (i samarbeid mellom Nav, Arbeidstilsynet, Havtil og STAMI):

- Arbeidsmiljøportalen: Forside - Arbeidsmiljøportalen

Arbeidsmiljøportalen formidler informasjon om effektivt forebyggende arbeidsmiljøarbeid til bransjer, sektorer og virksomheter. Innholdet er rettet mot bransjene og består av kunnskapsbaserte verktøy og fakta som er tilpasset arbeidsmiljøutfordringene i de ulike bransjene. Her finner du STAMIs verktøy: En bra dag på jobb - Gratis verktøy for å skape et bedre arbeidsmiljø og Arbeidstilsynets Arbeidsmiljøhjelpen.

Idebanken:

- Idébanken - tips og råd om arbeidsmiljø og sykefravær

Idebanken er et virkemiddel for partene i arbeidslivet og myndighetene for å skape et mer inkluderende arbeidsliv i Norge. Idébanken formidler informasjon som skal bidra til å få ned sykefraværet, hindre frafall og få flere i arbeid.

Kunnskapssenter for lengre arbeidsliv:

- Hvordan rekruttere og beholde seniorer: Lengre arbeidsliv: Hvordan rekruttere og beholde seniorer

Kunnskapssenter for lengre arbeidsliv bidrar bl.a. med ressurser for opplæring, veiledning med seniorperspektivet i personalpolitikk, bransjespesifikke eksempler og praksis mv.



Rapporten er et samarbeid mellom NHO og Nav. Takk til alle som har bidratt.
Vi tar forbehold om eventuelle trykkfeil. Oppsett og design: NHO Design 2025