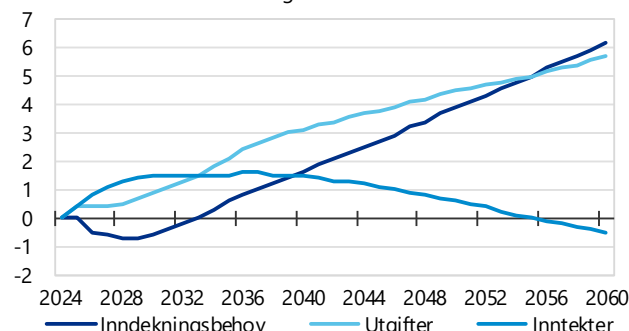


Mandag kl. 1000 legger finansministeren frem regjeringens forslag til **statsbudsjett for 2025**. Regjeringens finanspolitiske handlingsrom har økt i takt med verdistigningen på Statens pensjonsfond utland (SPU). I budsjettet anslås SPU til om lag 18 400 mrd. kroner ved utgangen av året, dvs. rundt 3 000 mrd. kroner mer enn for ett år siden. Teknisk sett betyr dette at regjeringen kan bruke 550 mrd. oljekroner neste år, og fremdeles være innenfor handlingsregelens tre prosent. Dette ville gitt et svært ekspansivt budsjett, og illustrerer at pengerikligheten har gjort at handlingsregelen i sin nåværende form er blitt en mindre relevant rettesnor for budsjettpolitikken. Med et faktisk uttak på 2,5 prosent blir oljepengebruken 460 mrd. kroner, omkring 30 mrd. 2025-kroner høyere enn i år. Budsjettimpulsen på 0,5 prosent betyr at finanspolitikken har en noe ekspansiv innretning på økonomien. Selv om aktivitetsveksten i norsk økonomi vært laber de siste par årene, som følge av kostnadssjokk, dyrtid og rentehopp, ligger kapasitetsutnyttning og ledighet likevel omkring normale nivåer. I en slik situasjon trengs ikke budsjettstimuli, da det vil kunne øke presset i økonomien og begrense rommet for rentekutt. I sin siste konjunkturrapport beregner SSB effektene av høyere statlig konsum på 30 mrd. kroner i hvert av årene fra 2025 til 2027. Beregningene viser at økt fastlandsaktivitet og lavere ledighet vil føre til at sentralbanken vil måtte heve renten for å dempe det økte presset i økonomien, og renten vil være omkring 0,5 prosentenheter høyere i 2027. Med andre ord vil en ekspansiv innretning av budsjettpolitikken kunne gjøre at renten går saktere ned enn Norges Bank varslet i september. Derfor vil det å holde igjen på den offentlige pengebruken være med på å understøtte pengepolitikken, slik også OECD anbefalte i sin siste [norgesrapport](#). Slik vil finans- og pengepolitikken spille mer på lag i stabiliseringspolitikken. Lavere renter vil særlig gagne bransjene som har slitt mest de siste årene, slik som byggebransjen og deler av varehandelen.

## Offentlige finanser: Inndekningsbehov

Prosent av BNP Fastlands-Norge



\*Av fremstillingshensyn er Buffer for ekstraordinære utgifter ved kriser og fondsfall inkludert i inntektene i figuren. Inntektene illustrerer dermed hva som er tilgjengelig til finansiering av de underliggende utgiftene som fremskrives.

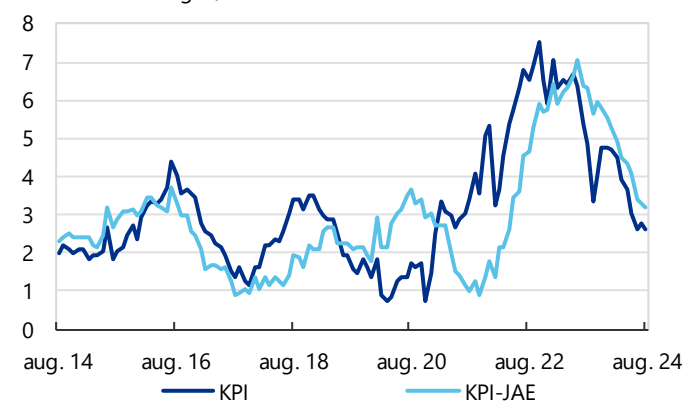
Kilde: Finansdepartementet, Perspektivmeldingen 2024 / NHO

Det er også andre grunner til at det kan være fornuftig å holde noe igjen på pengebruken nå. Regjeringens [perspektivmelding](#) peker på at selv om inndekningsbehovet i finanspolitikken vil reduseres på kort sikt, så vil det øke kraftig på lengre sikt, jf. figuren over. Det har

avspeiler økte offentlige utgifter, bl.a. til forsvar, pensjoner og helse og omsorg. Romsligere budsjetter i dag avløses av strammere budsjetter siden. Holder man igjen nå, blir inndekningsjobben mindre krevende siden. I siste utgave av *Økonomisk overblikk* legger vi til grunn at offentlig etterspørsel vil vokse 2 prosent i hvert av de to neste årene. Til sammenligning anslås BNP Fastlands-Norge å legge på seg hhv. 1,6 og 1,7 prosent. Det betyr at offentlig etterspørsel ventes å være en driver til vekstoppvinget i norsk økonomi fremover.

## Norge: Konsumpriser

Prosentvis endring år/år



Kilde: LSEG Datastream / Statistisk sentralbyrå / NHO

Torsdag publiseres **konsumprisindeksen** for september. I august var prisveksten 2,6 prosent år/år, jf. figuren over. Lavere priser på strøm og drivstoff har bidratt til at prisveksten har avtatt mye det siste året. I tillegg ble barnehageprisene satt ned fra og med august, hvilket bidro til å redusere prisveksten med 0,3 prosentenheter. Dette er imidlertid en engangseffekt og vil ikke bety noe for månedsendringen fra august til september. Samtidig øker prisene vanligvis i september: i alle de 20 siste årene KPI-JAE økt fra august til september. Medianøkningen har vært på 0,6 prosent, som typisk skyldes økte priser på klær, møbler og husholdningsartikler, samt økte egenandeler ved utdanningsinstitusjonene. I tillegg falt strømprisene svært mye i september i fjor, mens de har økt mye i år. Kraftprisene i Sør-Norge har økt drøyt 50 prosent fra august til september. Med andre ord ligger det an til at prisveksten vil tilta noe. Norges Bank anslår at KPI og KPI-JAE i september til hhv. 3,1 og 3,3 prosent år/år. Dersom prisveksten skulle ende høyere enn dette, vil troen på et rentekutt i desember svekkes ytterligere.

Bård Ola Tjønneland

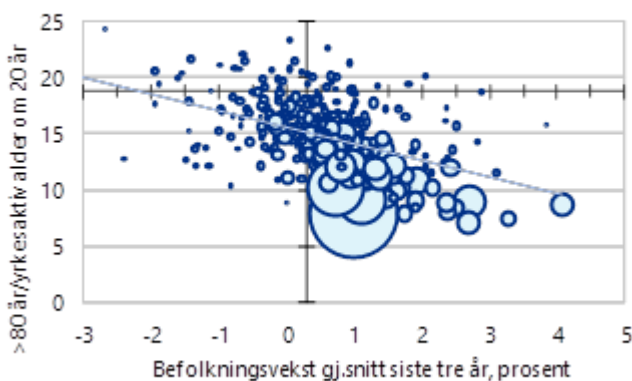
Kalender	Sist	Nå
Man 0800 NOR: Industriproduksjon, aug (m/m)	2,0%	
Man 0800 NOR: Omsetningind. tjen., aug. (m/m)	-2,2%	
Man 1000 NOR: Statsbudsjettet 2025		
Man 1100 ØMU: Detaljhandel, aug. (m/m)	0,1%	0,2%
Ons 0800 NOR: PPI, sep. (å/å)	3,6%	
Tor 0800 NOR: KPI, sep. (å/å)	2,6%	3,0%
Tor 0800 SWE: BNP-indikator, aug. (m/m)	-0,8%	
Tor 0800 SWE: Boligpriser, sep. (m/m)	3,0%	
Tor 1430 USA: KPI, sep. (å/å)	2,5%	2,3%
Fre 0800 UK: BNP, aug. (m/m)	0,0%	0,2%
Søn 0330 CHN: KPI, sep. (å/å)	0,6%	

Regjeringens perspektivmelding tydeliggjør utfordringsbildet Norge står overfor fremover. I 2060 blir vi om lag 700 000 flere personer over 67 år enn i dag. Samtidig vil antallet i aldersgruppen 20–66 år gå litt ned. I takt med endringene i befolknings sammensetningen øker behovet for personer i helse- og omsorgssektoren med nær 180 000 personer frem mot 2060. Dette vil medføre økt konkurranse om arbeidskraften og et betydelig press på offentlige finanser. At arbeidskraft i det samme tidsrommet frigjøres fra petroleumsvirksomheten, vil bare i begrenset grad kunne dekke dette arbeidskraftbehovet. Perspektivmeldingen gir et overordnet bilde av trender og utfordringer for norsk økonomi, men disse trendene vil treffe ulike deler av landet ulikt. Det gjelder også aldringen.

NHO publiserte Kommune-NM i september. Hensikten med kåringen er å identifisere forhold som legger til rette for lokal vekstkraft for næringslivet. En vekstkraftig nasjonaløkonomi fordrer vekstkraftige lokalsamfunn. Derfor er det relevant å se på forhold i kommunene som styrker eller svekker vekstkraften på lokalt nivå. Indikatorene i kåringen identifiserer slike forhold. Kommuner som rangeres høyt er typisk befolkningsrike og sentralt beliggende, med sterke arbeidsmarkeder og en høy andel yngre i arbeidsstyrken. Kommunene som gjør det svakere i kåringen, er på sin side gjerne små og preget av fraflytting og alderdom. Dette er kommuner hvor utfordringene som skisseres i perspektivmeldingen også vil treffe hardest.

## Befolkningsvekst og aldring

356 kommuner, 2023. Akser = kommunemedian.\*



Kilde: Kommune-NM 2024 / NHO \*Sirkelens omkrets angir befolkningsstørrelse

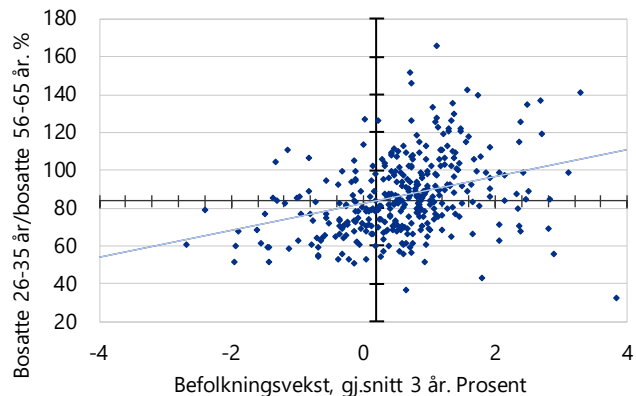
SSBs befolkningsframskrivninger viser tydelig dette bildet: I Røyrvik, på 351. plass i Kommune-NM, og med kun 423 innbyggere, vil de over 80 år om 20 år tilsvare nesten 25 prosent av befolkningen i arbeidsfør alder. I Ullensaker, på 13. plass og med 44 000 innbyggere, vil andelen være drøyt 7 prosent. Sammenhengen mellom en kommunes befolkningsvekst og andelen eldre er illustrert i figuren over. Små og tynt befolkede kommuner får en høyere andel eldre fremover. Samtidig ser vi at befolkningsveksten de siste tre årene har vært størst i de kommunene som allerede er store. mens de små kommunene har blitt mindre.

Aldring og lav befolkningsvekst i småkommunene har mange årsaker, men hovedtrekkene er klare: de unge flytter til større og mer sentrale kommuner for utdanning og arbeid, og mange vender ikke tilbake. Dataene fra Kom-

mune-NM viser at kommunene med størst befolkningsvekst også har høyere andel unge i arbeidsstyrken, samt en høyere andel høyt utdannede.

## Befolkningsvekst og unge i arb.styrken

356 norske kommuner, 2023 Akser = median



Kilde: Kommune-NM 2024 / NHO

Tilgangen på arbeidskraft, som er nødvendig for å sikre likeverdige offentlige tjenester og samtidig gi næringslivet tilgang på kompetente ansatte, vil bli stadig mer utfordrende i kommuner som blir stadig mindre. Perspektivmeldingen erkjenner at byrden fremover vil bli størst i de små kommunene der aldringen er størst. Som virkemidler for å løse aldringsutfordringene peker regjeringen blant annet på økt yrkesdeltakelse blant eldre og blant innvandrere, samt å få flere uføre i arbeid. Dette er likevel tiltak som forutsetter at det finnes attraktive arbeidsplasser i utgangspunktet. Betydningen av vekstkraftige lokalsamfunn, der folk har tilgang på jobb, blir derfor enda viktigere fremover.

Å tilrettelegge for at hele landet, og ikke bare de store kommunene, settes i stand til å håndtere de fremtidige demografiske utfordringene, har ingen enkle løsninger. Vekstkraftig lokalt næringsliv vil være en avgjørende brikke for å skape lokale arbeidsplasser, som bidrar til å snu fraflyttingstrendene i de små, og allerede tynt befolkede kommunene. Det langsiktige utfordringsbildet løses i alle tilfeller ikke med reversering av kommunereformen eller ved å bare øke omfordelingen av skatteinntekter fra skattesterke til skattesvake kommuner uten å ta problemet ved roten.

Eirik Ese

## Område samfunnsøkonomi

E-post	Ansvar	Mobil
oystein.dorum@nho.no	Sjeføkonom	907 88 762
eirik.esse@nho.no	Norsk økonomi	416 77 620
nina.lillelien@nho.no	Energi/klima	930 23 098
torill.lodemel@nho.no	Arbetsmarked, lønn	924 25 850
hallvard.morck@nho.no	Norsk økonomi	970 75 067
espen.skretting@nho.no	Norsk økonomi	957 81 985
victoria.sparrman@nho.no	Norsk økonomi, arb.marked	924 92 461
bard.ola.tjonneland@nho.no	Internasjonal økonomi	930 22 705

[Tidligere utgaver av NHOs Ukeblikk finnes her](#)